

契 約 図 書

(起 工)

業 務 名：小町地区建設発生土受入地「測量・詳細設計及び用地調査業務委託」(その3)

業 務 位 置：西伯郡伯耆町小町

工 事 概 要 書

- | | | | |
|---|---------|--------------------------------------|-----|
| 1 | 工 事 名 | 小町地区建設発生土受入地「測量・詳細設計及び用地調査業務委託」(その3) | |
| 2 | 工 事 場 所 | 西伯郡伯耆町小町 | |
| 3 | 工 期 | 280日間 | |
| 4 | 事 業 目 的 | | |
| 5 | 工 事 内 容 | 測量業務
用地測量 | 1 式 |
| | | 設計業務
箱型函渠詳細設計 | 1 式 |
| | | 林地開発申請資料作成 | 1 式 |
| | | 用地調査業務
用地調査 | 1 式 |

小町地区建設発生土受入地「測量・詳細設計及び用地調査業務委託」(その3)

業務数量総括表

費目/工種/種別/細別/規格		単位	数量	摘要
【測量業務】				
用地測量				
用地測量(作業計画)		業務	1.0 /	
用地測量(現地踏査)		業務	1.0 /	
用地測量(土地境界立会確認書作成)	耕地	万m2	2.8 /	
用地測量(用地境界仮杭設置)	耕地	万m2	12.0 /	
用地測量(面積計算)	耕地	万m2	2.8 /	
用地測量(用地実測図原図作成)	1/500	万m2	2.8 /	
用地測量(用地平面図作成)	1/500	万m2	16.0 /	
用地測量(用地境界杭設置)		本	29 /	
用地測量(登記引照点設置)		本	23 /	
用地測量(土地調書添付図面作成)	土地所在図A	筆	31 /	
用地測量(土地調書添付図面作成)	一部買収による場合	筆	31 /	
土地現地調査書作成費		筆	31 /	
打合せ協議	当初・中間1回・最終	業務	1 /	
【設計業務】				
受入地設計				
打合せ協議	当初・中間1回・最終	業務	1 /	
箱型函渠詳細設計				
詳細設計	箱型函渠	式	1 /	
林地開発申請				
林地開発申請資料作成	5ha~8ha	式	1 /	
【用地調査業務】				
用地調査				
現地踏査(建物等の調査)		業務	1 /	
立竹木調査及び算定	用材木 丘陵地	m2	800 /	
立竹木調査及び算定	薪炭林 丘陵地	m2	50,000 /	
立竹木調査及び算定	収穫樹 丘陵地	m2	1,000 /	
動産に関する調査及び算定	倉庫 床面積50m ² 未満	事業所	2 /	
附帯工作物の調査及び算定	独立工作物	箇所	4 /	
生産整備調査及び算定	生産設備D	箇所	1 /	
生産整備調査及び算定	生産設備A 延べ面積300m ² 以上500m ² 未満	設備	1 /	
通損に関する算定	移転雑費	所有者	3 /	
消費税等調査	営業調査等を伴わない事業者	事業者	1 /	
打合せ協議	当初・中間1回・最終	業務	1 /	



位置图

業務委託位置
(西伯郡伯耆町小町)

至 小野

N

さいはく広域農道

小町集落

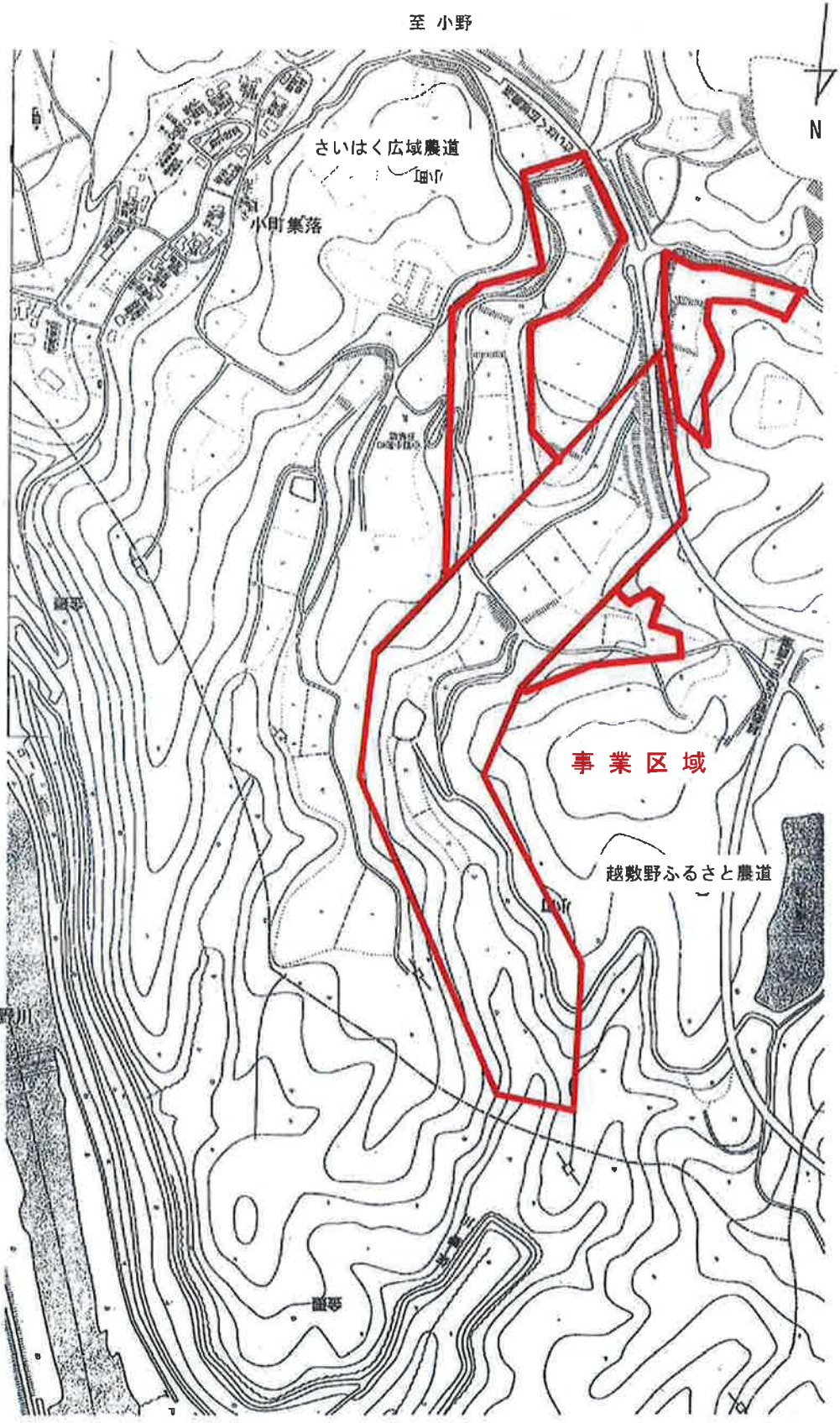
事業区域

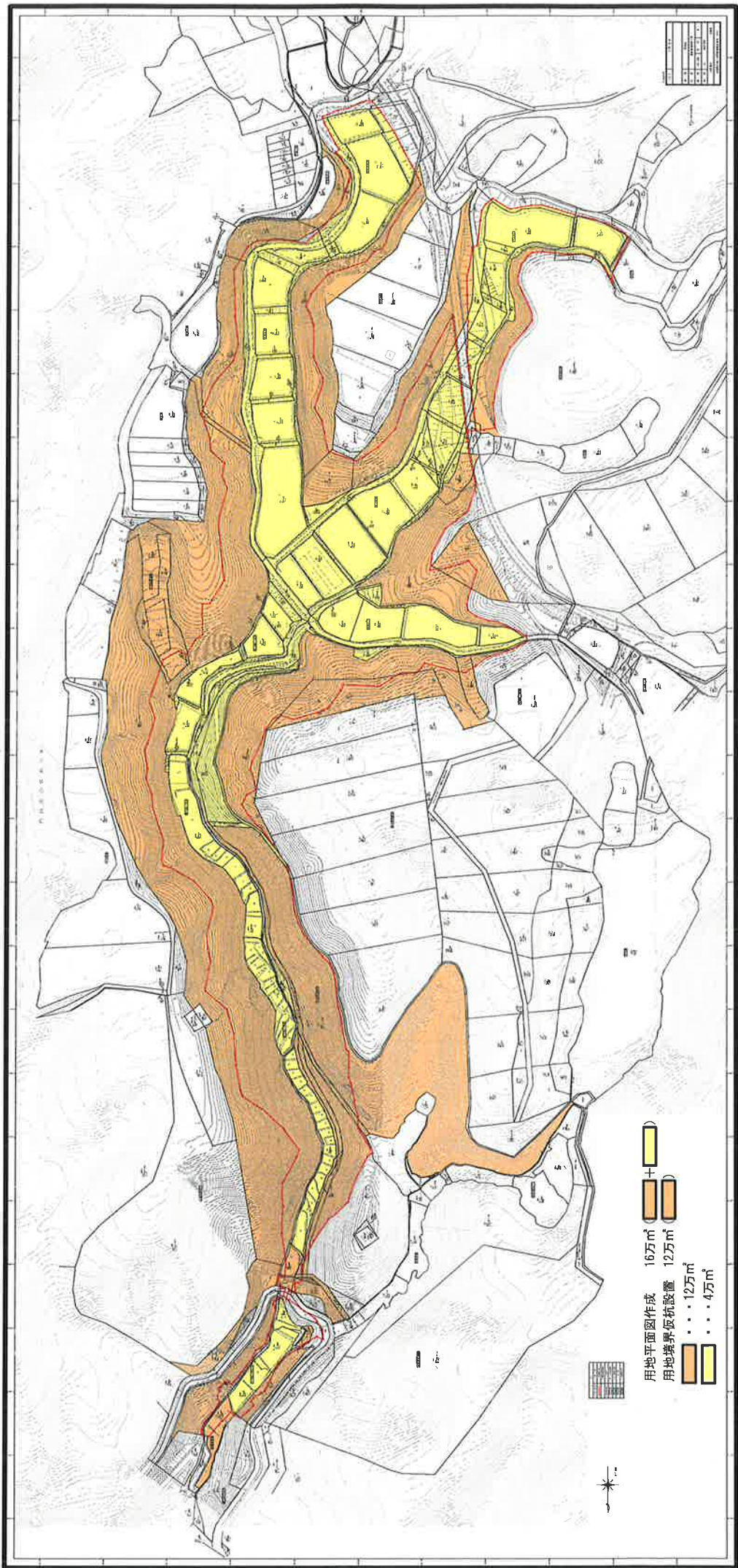
越敷野ふるさと農道

至 南部町

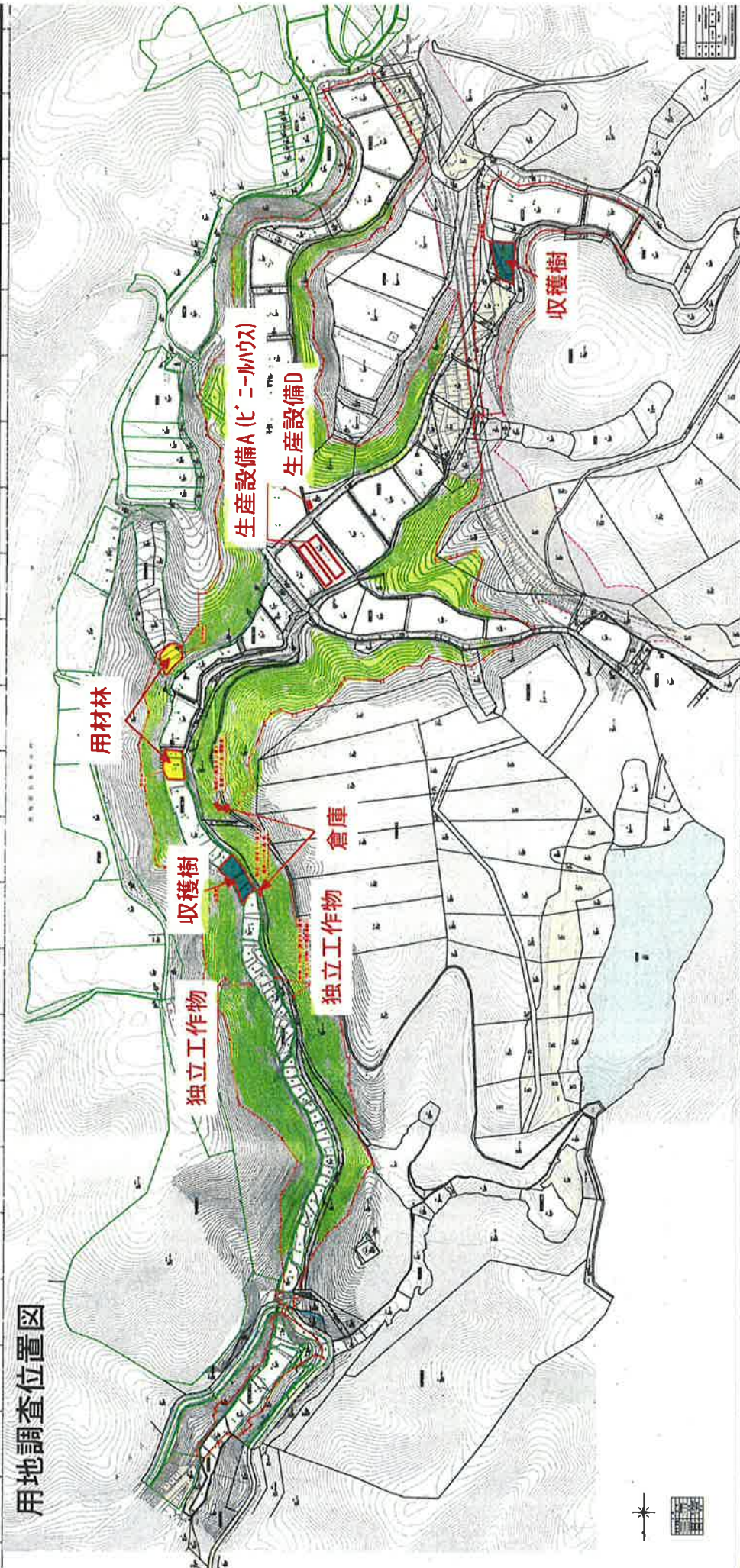
日野川

至 大殿

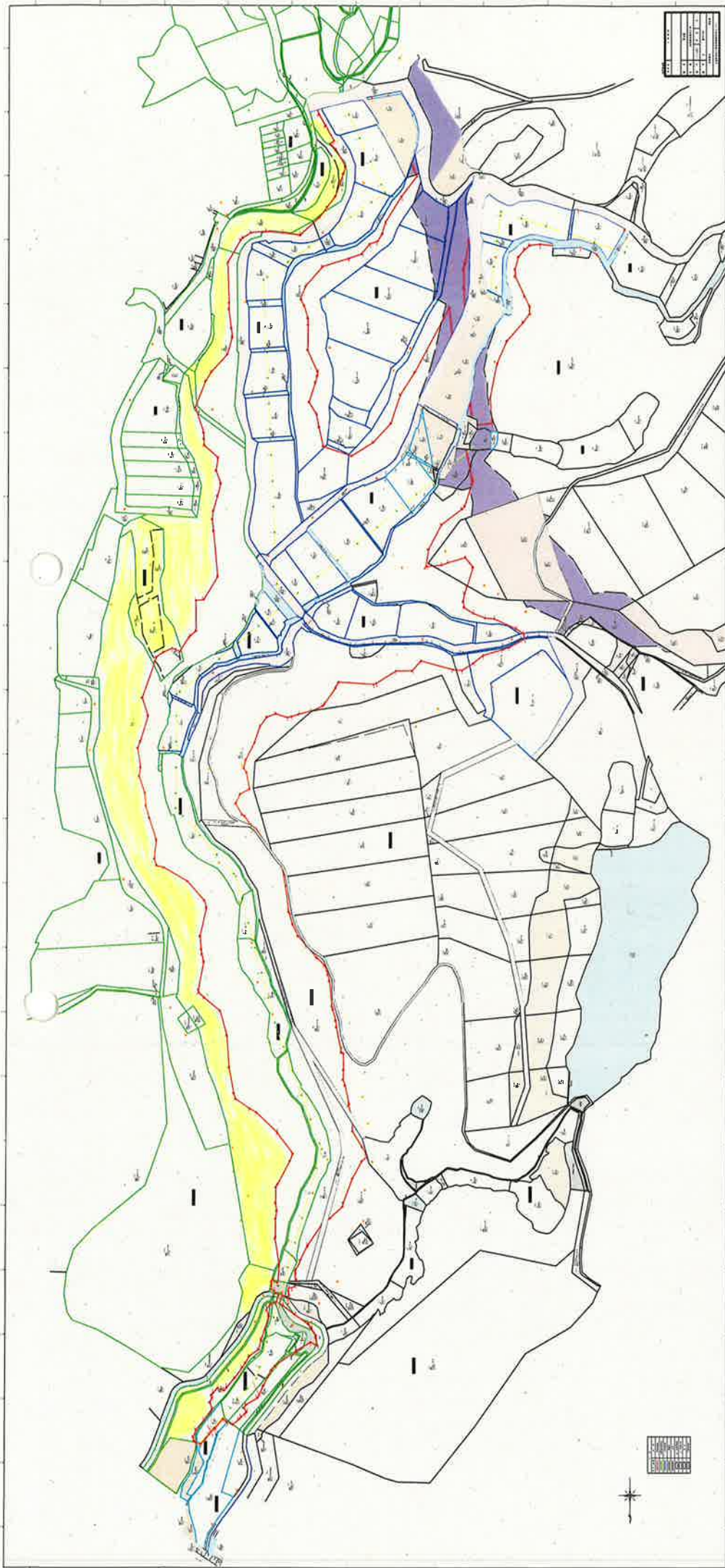




用地調査位置図



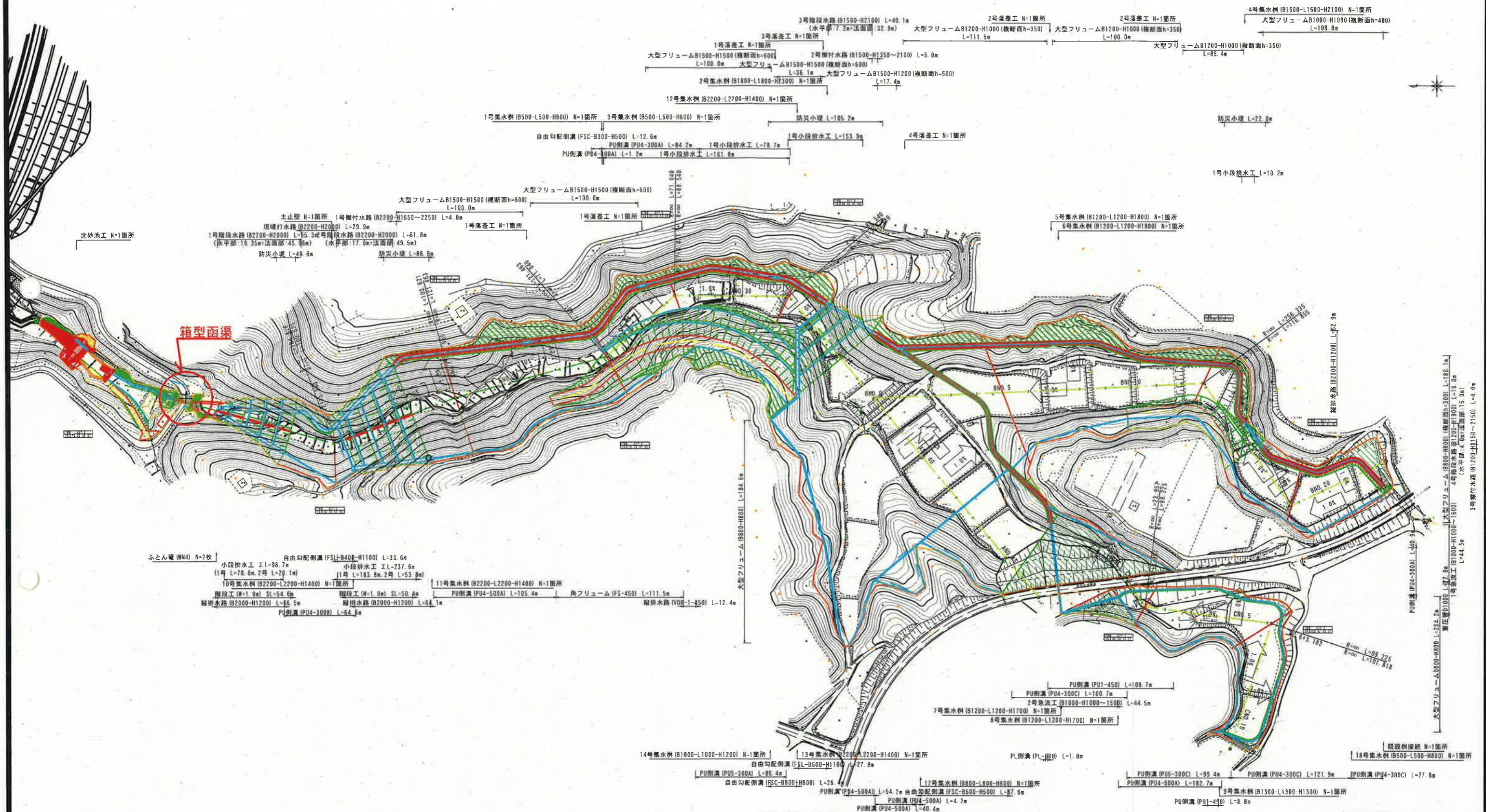
薪炭林



空地 (公园·土地改良区域)
 $A = 2.8 \text{ 万 m}^2$



平面図 S=1:1,000



ふとん電 (WW4) N=2枚
 小段排水工 ① L=98.7m
 (1号 L=78.8m, 2号 L=20.1m)
 10号集水樹 (B2200-L2200-H1400) N=1箇所
 階段工 (W=1.0m) SL=54.6m
 縦排水路 (B2000-H1200) L=65.5m
 PU側溝 (PU4-300B) L=64.5m

自由勾配側溝 (FSL-B400-H1100) L=33.6m
 小段排水工 ② L=237.6m
 (1号 L=183.8m, 2号 L=53.8m)
 11号集水樹 (B2200-L2200-H1400) N=1箇所
 PU側溝 (PU4-500A) L=105.4m
 角フリーム (FS-450) L=111.5m
 縦排水路 (VDR-1-450) L=12.4m

14号集水樹 (B1000-L1000-H1200) N=1箇所
 自由勾配側溝 (FSL-B600-H1100) L=27.8m
 PU側溝 (PU5-300A) L=86.4m
 自由勾配側溝 (FSC-B800-H800) L=25.4m
 PU側溝 (PU4-500A) L=54.2m
 自由勾配側溝 (FSC-B500-H500) L=87.6m
 PU側溝 (PU4-500A) L=40.4m
 PU側溝 (PU4-300A) L=32.5m
 15号集水樹 (B800-L800-H800) N=1箇所
 PU側溝 (PU4-300A) L=75.8m

17号集水樹 (B800-L800-H800) N=1箇所
 自由勾配側溝 (FSC-B500-H500) L=87.6m
 PU側溝 (PU4-500A) L=40.4m
 PU側溝 (PU1-450) L=75.8m

18号集水樹 (B500-L500-H800) N=1箇所
 PU側溝 (PU5-300C) L=99.4m
 PU側溝 (PU4-500A) L=182.7m
 PU側溝 (PU1-450) L=8.8m

PU側溝 (PL-800) L=1.8m
 PU側溝 (PU4-300C) L=100.7m
 2号急流工 (B1000-H1000-1500) L=44.5m
 8号集水樹 (B1200-L1200-H1700) N=1箇所

既設側溝接続 N=1箇所
 18号集水樹 (B500-L500-H800) N=1箇所
 PU側溝 (PU4-300C) L=27.8m
 PU側溝 (PU4-500A) L=182.7m
 9号集水樹 (B1300-L1300-H1300) N=1箇所
 PU側溝 (PU1-450) L=8.8m

地区名	小町地区
図名	平面図
位置	西尾郡御幸町小町
縮尺	1/1000 単位 M
図号	全 14 箇中の内 1
令和	年度施行 異動
公設財団法人鳥取県建設技術センター	

【共通】

業務名：小町地区建設発生土受入地「測量・詳細設計及び用地調査業務委託」(その3)

特記仕様書

第1(目的・主旨)

本業務は、小町地区建設発生土受入地「測量・詳細設計及び地質調査業務委託」及び小町地区建設発生土受入地「測量・設計業務委託」(その2)を基に用地測量、用地調査及び設計業務を行うものである。

第2(適用範囲)

本業務の履行に当たっては、「測量業務共通仕様書(最終改定:平成28年4月1日)」、「鳥取県県土整備部用地調査等共通仕様書(最終改定:平成31年4月1日)」によるほか、この特記仕様書によること。

編	章	節	条	見出し	項	特記及び追加仕様事項
追加				業務内容		測量業務 ・用地測量 一式 設計業務 ・箱型函渠詳細設計 一式 ・林地開発申請資料作成 一式 用地調査業務 ・用地調査 一式
追加				資料の貸与及び返却		本業務において必要となる資料については、初回打合せ時において、双方確認し貸与することとする。
追加				関係官公庁への手続き等		関係官公庁等への手続き状況は以下のとおりである。 なお、これら以外の機関と協議が必要となることが想定される場合には、調査職員に速やかに報告すること。 ・埋蔵文化財については、伯耆町で協議中である。
追加				地元関係者との交渉等		・地元関係者とは、事業内容を説明しており、詳細な設計結果を説明する予定。事業にかかる用地関係者と用地交渉を今後進めているところ。 ・個人情報の取扱については、個人の権利利益を侵害することのないよう留意するとともに、情報を収集する際には、目的の範囲内で行うこと。
追加				成果物の提出		成果物は、下記のとおりとする。 ・報告書 3部 ・図面(A1版及びA3縮小版) 各3部 ・写真集(現場写真) 一式 ・電子媒体(CD-ROM 又は DVD-R) 3部 また、本業務は、電子納品対象業務であり、別途定める「鳥取県電子納品・情報共有運用ガイドライン」に従い、成果物を作成、納品すること。
追加				業務カルテ登録方法		受託者は、財団法人日本建設情報総合センターへ、フロッピーディスクの郵送又はインターネットを通じてオンラインで登録することが出来る。
追加				歩掛		建設発生土処分場「設計歩掛・同要領」(平成26年8月:公益財団法人鳥取県建設技術センター)

【共通】

編	章	節	条	見出し	項	特記及び追加仕様事項
追加				疑義等		業務を遂行するうえで疑義を生じた場合は、調査職員と協議し、速やかに処理すること。
追加				その他		<ul style="list-style-type: none"> ・関係する地元説明は実施しているところであるが、設計に関する要望等がある場合、検討して取り入れていくこと。 ・地元説明がある場合、早急な対応をすること。

【測量業務】

編	章	節	条	見出し	項	特記及び追加仕様事項
	1		108	現場代理人	3	資格要件は調達公告による。
	1		109	主任技術者	3	資格要件は調達公告による。
	1		110	照査技術者	1	本業務は、照査技術者を定め照査を実施する。 なお、照査に当たっては、調査・測量・設計業務共通仕様書（及び別添）中の「測量チェックマニュアル(案)」及び、調査職員の指示によること。
					3	資格要件は調達公告による。
	1		113	打合せ等	2 5	本業務における打合せ協議は、下記の主要な区切において行うこととし、当初・中間1回・成果納品時を予定している。 なお、業務着手時及び業務完了時には主任技術者は立ち会うこと。
追加				その他		測量の積算数量については概算数量であり、現地状況等をふまえた上で、必要に応じ監督員と協議すること。
追加				その他		<ul style="list-style-type: none"> ・土地境界確認書作成(用地測量) A=2. 8万 m² ・面積計算(用地測量) A=2. 8万 m² ・用地実測図原図作成 A=2. 8万 m² については、机上立会により、別途業務(小町地区建設発生土受入地「測量・設計業務委託」(その2))にて実施する可能性があり、本業務から減ずることがある。

【設計業務】

編	章	節	条	見出し	項	特記及び追加仕様事項
1	1		1106	管理技術者	3	資格要件は調達公告による。
1	1		1107	照査技術者及び照査の実施	1	本業務は、照査技術者を定め照査を実施する。なお、照査に当たっては、「詳細設計照査要領」及び、調査職員の指示によること。
					3	資格要件は調達公告による。
1	1		1110	打合せ等	2 4	本業務における打合せ協議は、下記の主要な区切において行うこととし、当初・中間1回・成果納品時を予定している。なお、業務着手時及び業務完了時には管理技術者は立ち会うこと。
1	2		1209	設計業務の条件	1	【設計条件】 設計条件等は、下記によるものとし、これによりがたい項目等については、調査職員と協議の上決定するものとする。 ・建設発生土処分場「設計歩掛・同要領」(平成26年8月; 公益財団法人 鳥取県建設技術センター) ・建設発生土処分場造成マニュアル(H19 改訂版)(平成19年3月; 鳥取県県土整備部企画防災課、財団法人鳥取県建設技術センター)
					9	【建設副産物・リサイクル】 鳥取県建設リサイクル指針、県土整備部リサイクル製品使用基準等に基づき、リサイクル製品、鳥取県認定グリーン商品等の積極的活用を図ること。
					11	【コスト縮減】 設計に当たっては、完成後の維持管理を含めたライフサイクルコストを考慮し、総合的な評価により工法を検討すること。
1	2		1211	設計業務の成果	4	数量計算は「土木工事数量算出要領(案)」により行なうものとする。

【設計業務】

編	章	節	条	見出し	項	特記及び追加仕様事項
追加				その他		地権者との調整、関係機関との協議により、業務内容が変更となる場合がある。その場合は協議のうえ設計変更の対象とする。
追加				使用歩掛		・建設発生土処分場「設計歩掛・同要領」(平成26年8月:公益財団法人 鳥取県建設技術センター)に基づいている。

【用地調査業務】

編	章	節	条	見出し	項	特記及び追加仕様事項
	1		8	主任担当者	3	資格要件は調達公告による。
	1		9	照査技術者	1	本業務は、照査技術者を定め照査を実施する。なお、照査に当たっては、調査職員に協議すること。
					2	資格要件は調達公告による。
追加				打合せ協議		<p>本業務における打合せ協議は、下記の主要な区切において行うこととし、3回を予定している。</p> <ul style="list-style-type: none"> ・当初、中間、成果納品時 <p>なお、業務着手時および業務完了時には主任担当者は立ち会うこと。</p>