

設計数量計算書

設計書名：小原事業所造成工事（その1）

R3 ため池

工種	種別	細別	規格	単位	数量	摘要
堤体工						
	掘削工					
		掘削	粘性土	m3	336	
	路体盛土工					
		路体盛土	搬入土	m3	787	
		路体盛土	流用土	m3	83	
	法面整形工					
		切土法面整形		m2	90	
		盛土法面整形		m2	527	
	護岸工					
		張ブロック	t=12cm	m2	285	
		底張コンクリート	t=20cm	m2	99	
		フィルター かご枠	B0.8×H0.5	m2	47.1	
		土のう		m2	1.7	
取水施設工						
	土工					
		床掘		m3	233	
		基面整正		m3	16	
		埋戻	タンパ	m3	49	
		埋戻	4.0≦b	m3	69	
		不整地車運搬		m3	102	
	構造物工					
		コンクリート	無筋構造物 18-8-40	m3	2.0	
		型枠	均しコンクリート	m2	6.1	
		コンクリート	鉄筋構造物 24-12-20	m3	9.2	
		型枠	鉄筋コンクリート	m2	41.3	
		鋼製底樋		式	1	別途計上(製作工事に計上)

		コンクリート	小型構造物 18-8-40	m3	1.0	
		型枠	小型構造物	m2	11.3	
		基礎碎石	C40 t=15cm	m2	3	
		鉄筋	SD345 D13	t	0.54	
		底樋管	HP φ300	m	16.6	
		目地材	T=20mm	m2	0.8	
		ダウエルバー	D16 L=1000mm VP φ20 L=500mm	本	8	
		止水板	CF-200	m	2.1	
		止水板	CF-150	m	3.4	
		空気管	SGP50	式	1	別途計上(製作工事に計上)
		斜樋管	SGP200 SGP100	式	1	別途計上(製作工事に計上)
		取水孔	φ100	式	1	別途計上(製作工事に計上)
		土砂吐ゲート		式	1	別途計上(製作工事に計上)
用水路工						
	土工					
		床掘		m3	4	
		埋戻		m3	1	
		不整地車運搬		m3	2	
	側溝工					
		角フリューム	300×300×2000	m3	11.6	

洪水吐工						
	土工					
		床掘		m3	49	
		埋戻		m3	18	
		不整地車運搬		m3	29	
	側溝工					
		ボックスカルバート	T25 B800×H800	m	5	
		大型フリューム	B800×H800	m	17.2	
		コンクリート	無筋 18-8-40	m3	2.6	
		型枠	均し	m2	4.4	
		止水壁		箇所	1.0	
		遮水壁		箇所	1.0	
	水路工					
		掘削		m3	100.3	
		盛土		m3	26.8	
		床掘	標準	m3	173.8	
		埋戻	埋戻D	m3	76.4	
		不整地車運搬		m3	161.8	
	側溝工					
		ボックスカルバート	T25 B800×H800	m	10.6	
		角フリューム	300	m	40.7	
		角フリューム	350	m	4.0	
		大型フリューム	B800×H800	m	43.7	
		自由勾配側溝	B300×H500	m	4.8	

		自由勾配側溝	B300×H600	m	11.6	
		自由勾配側溝	B300×H700	m	4.0	
		自由勾配側溝	B300×H800	m	3.4	
		自由勾配側溝	B300×H900	m	3.4	
		自由勾配側溝	B300×H1000	m	1.4	
		自由勾配側溝	B800×H1000	m	2.8	
		自由勾配側溝	B800×H1100	m	3.1	
		自由勾配側溝	B800×H1200	m	4.1	
		自由勾配側溝	B800×H1300	m	4.1	
		自由勾配側溝	B800×H1400	m	4.1	
		コンクリート	無筋 18-8-40	m ³	10.0	
		型枠	均し	m ²	20.3	
		コンクリート	無筋 18-8-40	m ³	1.2	
		基礎碎石	t=10cm C-40	m ²	19.8	
		基礎碎石	t=15cm C-40	m ²	105.3	
	構造物工					
		コンクリート	無筋 18-8-40	m ³	1.7	
		型枠	均し	m ²	0.6	
		コンクリート	小型 18-8-40	m ³	8.4	
		型枠	小型	m ²	55.9	
		基礎碎石	t=15cm C-40	m ²	15.1	
		蓋版	グレーチング T25 600×600	枚	1.0	
		蓋版	グレーチング T25 600×600	枚	1.0	
		蓋版	グレーチング T25 1200×1200	枚	1.0	

工事用道路					
	土工				
		掘削		m3	312.7
		盛土		m3	30.4
		不整地車運搬		m3	278.9
		法面整形工	切土	m2	122.8
		法面整形工	盛土	m2	38.5
	擁壁工				
		ブロック積擁壁	控え35cm 裏コン10cm	m2	26.4
		裏込砕石	C-40	m3	8.0
		現場打基礎 コンクリート		m3	1.96
		天端 コンクリート		m3	1.37
		1号小口止め		箇所	1.0
		2号小口止め		箇所	1.0
		掘削		m3	16.0
		埋戻	B<1.0	m3	8.9
		不整地車運搬		m3	6.1
	側溝工				
		鉄筋 コンクリートU型	300B	m	70.4
		プレキャスト L型側溝	300	m	12.2
		街渠柵	600×600	箇所	1.0
		床掘		m3	28.2
		埋戻	B<1.0	m3	14.1
		不整地車運搬		m3	12.5

	舗装工					
		表層	t=5cm	m2	91.0	
		路盤	t=10cm	m2	93.0	
		コンクリート舗装	t=15cm	m2	180.0	
		路盤	t=10cm	m2	180.0	
	準備費					
		伐木工		本	103.0	想定
		立木積込		t	10.0	想定
		運搬		空m3	21.0	想定

堤体工

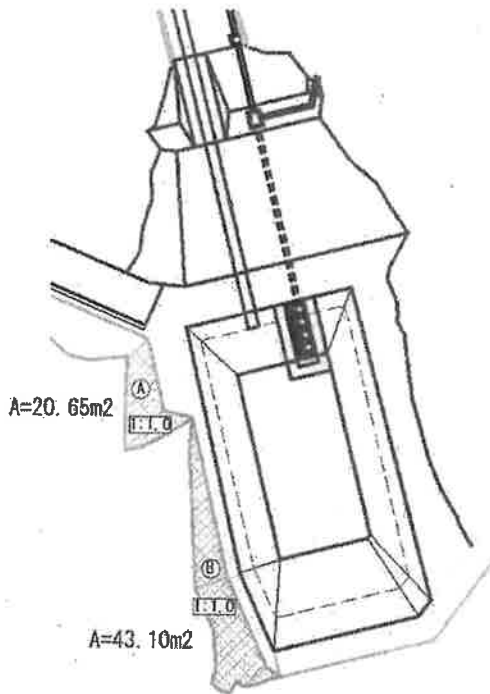
(堤体-土工)

堤体工 土工計算書

測点番号	工種 距離	掘削(粘性土)			摘 要	盛土			摘 要
		断面	平均断面	数量		断面	平均断面	数量	
TNO.0	-	0.5	0.50	-		0.9	0.45	-	
SNO.3+12.50	4.70	-	0.25	1.2		17.6	9.25	43.5	
TNO.0+14.20	2.00	-	-	-		19.4	18.50	37.0	
TNO.0+16.66	10.00	-	-	-		65.4	42.40	424.0	
TNO.0+19.66	3.00	1.3	0.65	2.0		45.9	55.65	167.0	
TNO.1+4.01	4.35	19.7	10.50	45.7		7.0	26.45	115.1	
小計				48.9				786.6	堤体盛土
TNO.1+4.01	-	19.7	9.85	-		7.0	3.50	-	
TNO.1+18.21	14.20	13.7	16.70	237.1		2.4	4.70	66.7	
TNO.2+4.81	6.60	1.3	7.50	49.5		2.4	2.40	15.8	
小計				286.6				82.5	流用盛土
合 計	44.85			335.5				869.1	

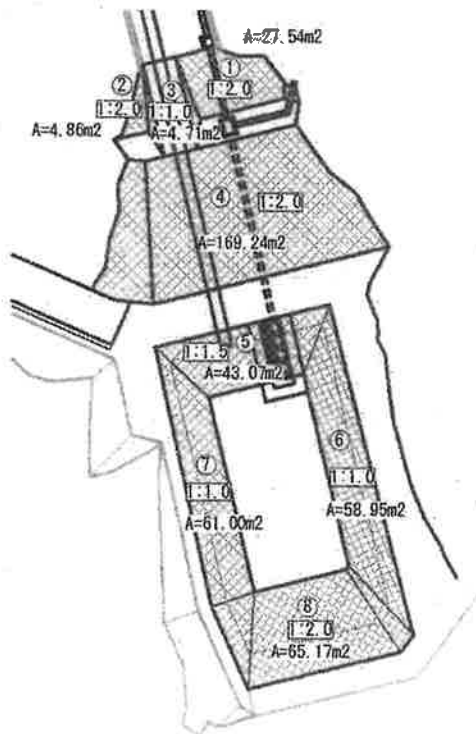
堤体工 土工計算書

切土法面仕上げ



番号	平面積	勾配	補正值	面積
A	20.65	1:1.0	1.414	29.2
B	43.10	1:1.0	1.414	60.9
	計			90.1

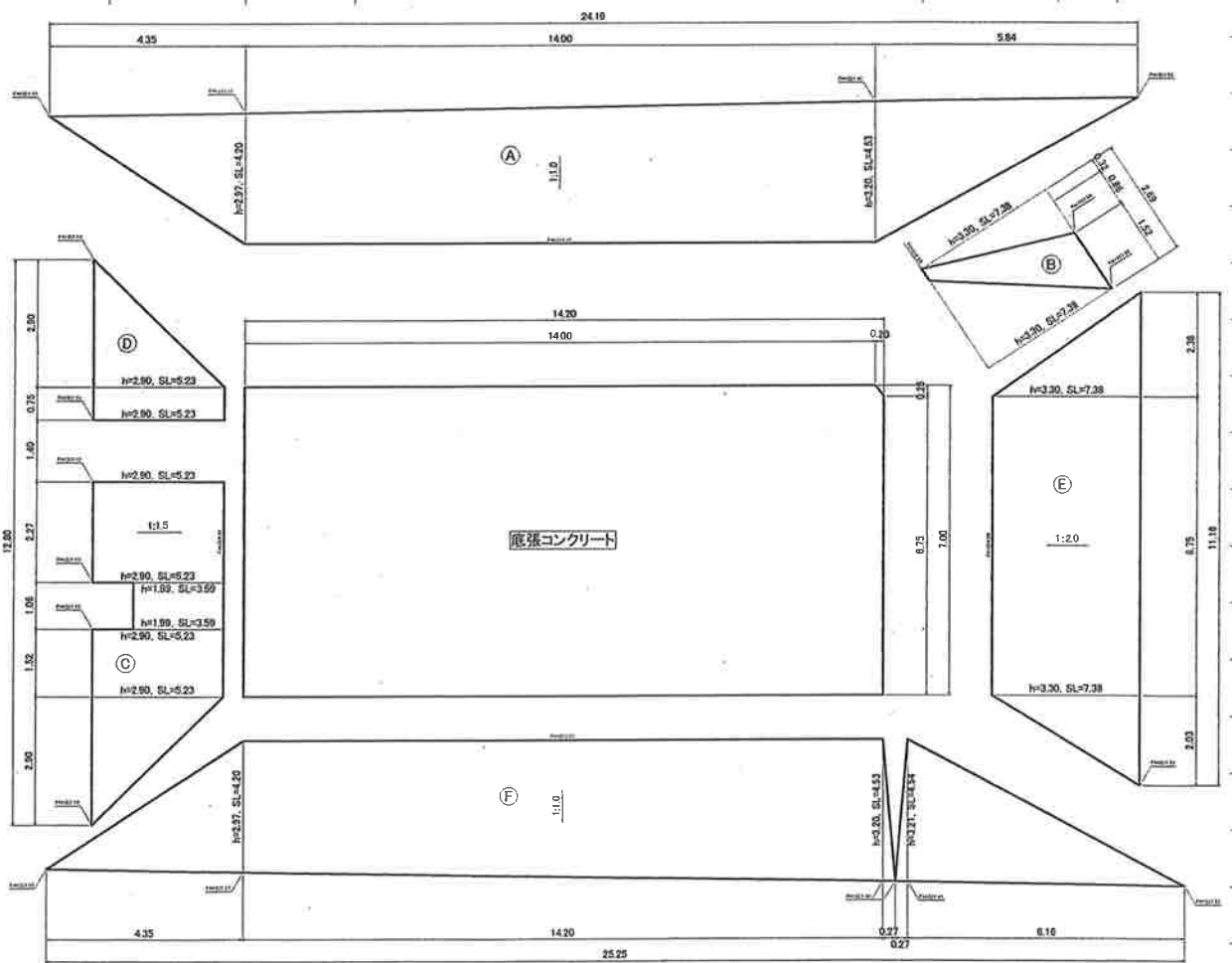
盛土法面仕上げ



番号	平面積	勾配	補正值	面積
1	27.54	1:2.0	1.118	30.8
2	4.86	1:2.0	1.118	5.4
3	4.71	1:1.0	1.414	6.7
4	169.24	1:2.0	1.118	189.2
5	43.07	1:1.5	1.202	51.8
6	58.95	1:1.0	1.414	83.4
7	61.00	1:1.0	1.414	86.3
8	65.17	1:2.0	1.118	72.9
	計			526.5

堤体工数量計算書

工種	種別	名称	計 算 式	数量	単位	摘要
護岸工						
	張ブロック	A	$1/2 \times 4.2 \times 4.35 + 1/2 \times (4.20 + 4.53) \times 14.0 + 1/2 \times 4.53 \times 5.84$	= 83.47		
		B	$1/2 \times (0.32 + 1.52) \times 7.38$	= 6.79		
		C	$1/2 \times 5.23 \times 2.9 + 5.23 \times 1.52 + 3.59 \times 1.06 + 5.23 \times 2.27$	= 31.21		
		D	$5.23 \times 0.75 + 1/2 \times 5.23 \times 2.90$	= 11.51		
		E	$1/2 \times 7.38 \times 2.38 + 7.38 \times 6.75 + 1/2 \times 7.38 \times 2.03$	= 66.09		
		F	$1/2 \times 4.20 \times 4.35 + 1/2 \times (4.20 + 4.53) \times 14.20 + 1/2 \times 4.53 \times 0.27 + 1/2 \times 4.54 \times 0.27 + 1/2 \times 4.54 \times 6.16$	= 86.33		
			合計	= 285.40	285.40	m ²
	底張コンクリート		$14.20 \times 7.0 - 1/2 \times 0.20 \times 0.25$	99.38	m ²	



取水施設工

(取水施設-土工)

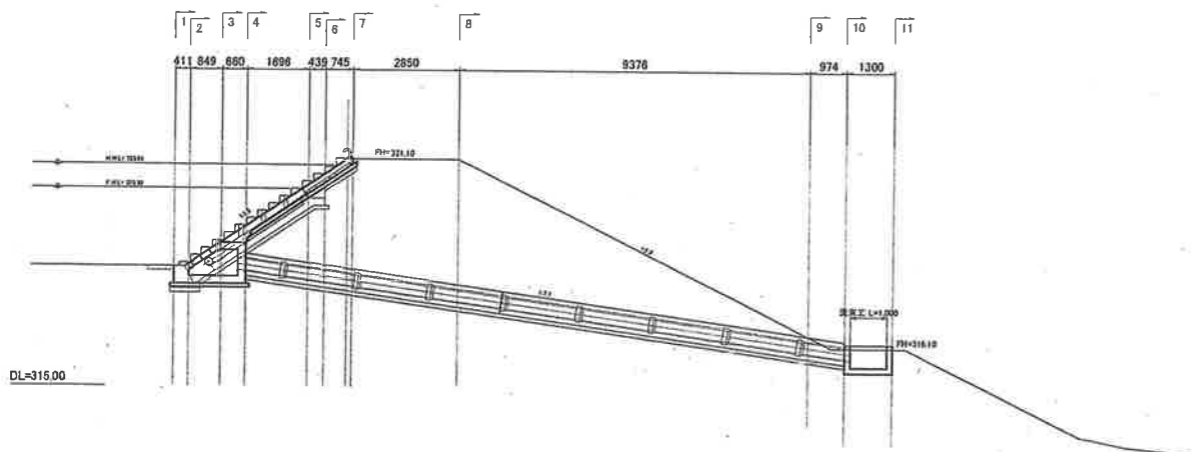
取水施設 土工計算書

測点番号	工種 距離	床掘			摘 要	基面整正			摘 要
		断面	平均断面	数量		幅	平均幅	数量	
1-1	-	2.0							
2-2	0.411	2.3	2.15	0.9					
3-3	0.849	3.7	3.00	2.5					
4-4	0.660	5.6	4.65	3.1					
4'-4'	-	4.5	5.05	-		0.9	0.45	-	
5-5	1.696	12.7	8.60	14.6		0.9	0.90	1.5	
6-6	0.439	15.4	14.05	6.2		0.9	0.90	0.4	
7-7	0.745	20.9	18.15	13.5		0.9	0.90	0.7	
8-8	2.850	24.6	22.75	64.8		0.9	0.90	2.6	
9-9	9.376	1.7	13.15	123.3		0.9	0.90	8.4	
10-10	0.974	1.2	1.45	1.4		0.9	0.90	0.9	
10'-10'	-	1.7	1.45	-		1.0	0.95	-	
11-11	1.300	1.7	1.70	2.2		1.0	1.00	1.3	
合 計	19.300			232.5				15.8	

取水施設 土工計算書

測点番号	工種 距離	埋戻(抱土タンパ)			摘 要	埋戻(抱土4.0≦b)			摘 要
		断面	平均断面	数量		断面	平均断面	数量	
1-1	-	1.1							
2-2	0.411	1.3	1.20	0.5					
3-3	0.849	2.3	1.80	1.5					
4-4	0.660	3.9	3.10	2.0					
4'-4'	-	3.5	3.70	-		0.6	0.30	-	
5-5	1.696	3.5	3.50	5.9		8.0	4.30	7.3	
6-6	0.439	3.5	3.50	1.5		10.6	9.30	4.1	
7-7	0.745	4.0	3.75	2.8		14.4	12.50	9.3	
8-8	2.850	3.5	3.75	10.7		19.2	16.80	47.9	
9-9	9.376	1.2	2.35	22.0					
10-10	0.974	0.8	1.00	1.0					
10'-10'	-	1.1	0.95	-					
11-11	1.300	1.1	1.10	1.4					
合 計	19.300			49.3				68.6	

取水施設土工横断図(1/2) S=1:100



10-10断面



測点 10'-10'		
名称	単位	数量
床掘	m ²	1.7
基面整正	m	1.0
埋戻(抱土タンバ)	m ²	1.1
埋戻(抱土4.0≦b)	m ²	-

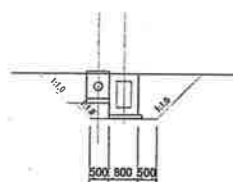
測点 10-10		
名称	単位	数量
床掘	m ²	1.2
基面整正	m	0.9
埋戻(抱土タンバ)	m ²	0.8
埋戻(抱土4.0≦b)	m ²	-

9-9断面



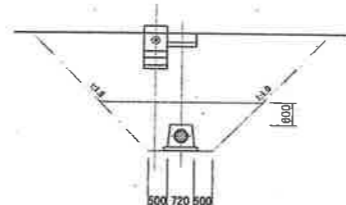
測点 9-9		
名称	単位	数量
床掘	m ²	1.7
基面整正	m	0.9
埋戻(抱土タンバ)	m ²	1.2
埋戻(抱土4.0≦b)	m ²	-

3-3断面



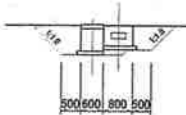
測点 3-3		
名称	単位	数量
床掘	m ²	3.7
基面整正	m	-
埋戻(抱土タンバ)	m ²	2.3
埋戻(抱土4.0≦b)	m ²	-

6-6断面



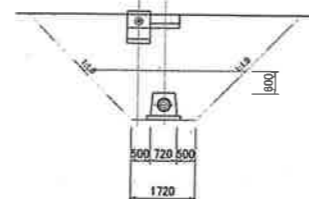
測点 6-6		
名称	単位	数量
床掘	m ²	15.4
基面整正	m	0.9
埋戻(抱土タンバ)	m ²	3.5
埋戻(抱土4.0≦b)	m ²	10.6

2-2断面



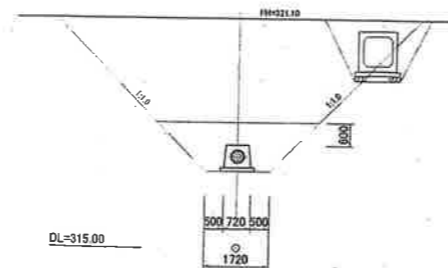
測点 2-2		
名称	単位	数量
床掘	m ²	2.3
基面整正	m	-
埋戻(抱土タンバ)	m ²	1.3
埋戻(抱土4.0≦b)	m ²	-

5-5断面



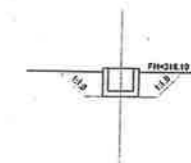
測点 5-5		
名称	単位	数量
床掘	m ²	12.7
基面整正	m	0.9
埋戻(抱土タンバ)	m ²	3.5
埋戻(抱土4.0≦b)	m ²	8.0

8-8断面



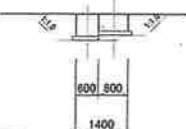
測点 8-8		
名称	単位	数量
床掘	m ²	24.6
基面整正	m	0.9
埋戻(抱土タンバ)	m ²	3.5
埋戻(抱土4.0≦b)	m ²	19.2

11-11断面



測点 11-11		
名称	単位	数量
床掘	m ²	1.7
基面整正	m	1.0
埋戻(抱土タンバ)	m ²	1.1
埋戻(抱土4.0≦b)	m ²	-

1-1断面



測点 1-1		
名称	単位	数量
床掘	m ²	2.0
基面整正	m	-
埋戻(抱土タンバ)	m ²	1.1
埋戻(抱土4.0≦b)	m ²	-

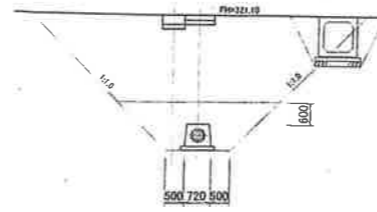
4-4断面



測点 4-4'		
名称	単位	数量
床掘	m ²	4.5
基面整正	m	0.9
埋戻(抱土タンバ)	m ²	3.5
埋戻(抱土4.0≦b)	m ²	0.8

測点 4-4		
名称	単位	数量
床掘	m ²	5.6
基面整正	m	-
埋戻(抱土タンバ)	m ²	3.9
埋戻(抱土4.0≦b)	m ²	-

7-7断面



測点 7-7		
名称	単位	数量
床掘	m ²	20.9
基面整正	m	0.9
埋戻(抱土タンバ)	m ²	4.0
埋戻(抱土4.0≦b)	m ²	14.4

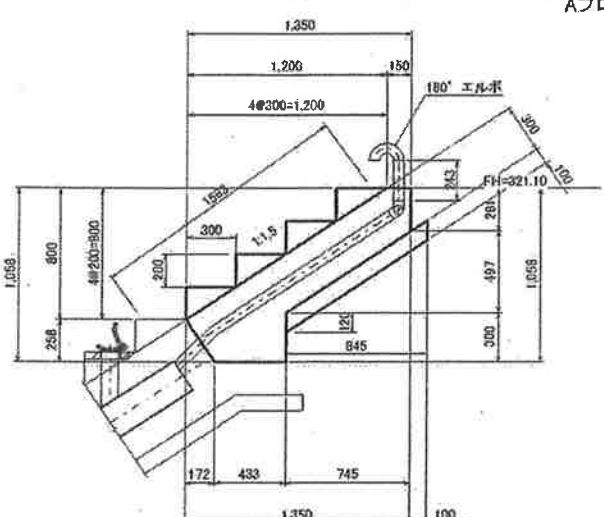
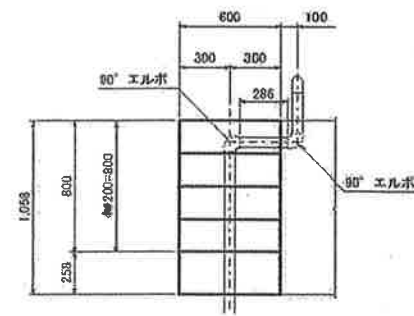
事業名	小原事業所(仮称)		
図名	取水施設土工横断図(1/2)		
位置	日野郡日南町霞		
縮尺	1:100	単位	M
図号	全葉中の内		
平成	年度施行	鳥取県	
(公財)鳥取県建設技術センター			

取水施設工

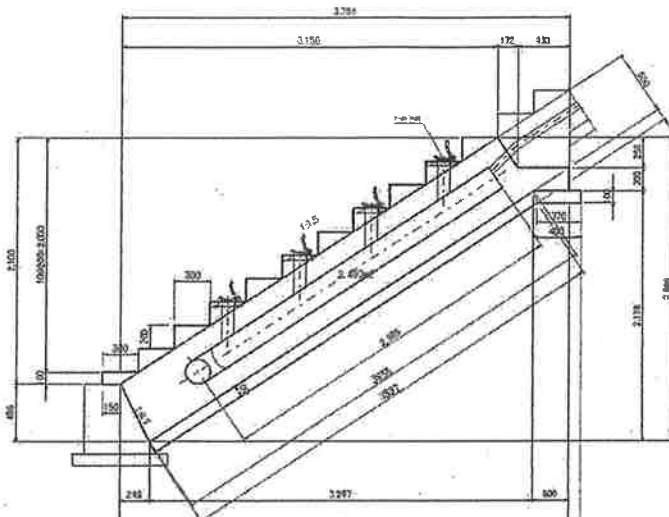
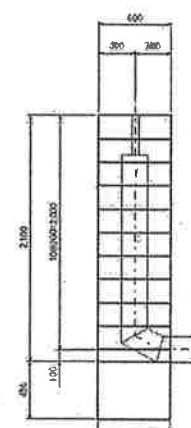
(取水施設-構造物工)

取水設備(構造物工)			数量集計表								数量	単位	摘要				
工種	名称	規格	計 算 式														
構造物工			斜樋	斜樋	斜樋	土砂吐	土砂吐	底樋	流末工 出口樹	水路 接続樹							
			Aブロック	Bブロック	基礎部	Cブロック	Dブロック										
コンクリート	無筋構造物	18-8-40	0.061	+	0.254	+	0.056	+	0.276	+	0.191	+	1.490	=	2.33	m ³	養生共
型枠	均しコンクリート		0.27	+	0.91	+	0.30	+	0.79	+	0.60	+	3.24	=	6.1	m ²	
コンクリート	鉄筋構造物	24-12-20	0.382	+	1.389			+	0.680	+	0.986	+	5.766	=	9.20	m ³	養生共
型枠	鉄筋構造物	鉄筋構造物	2.09	+	6.38			+	2.15	+	4.34	+	26.36	=	41.3	m ²	
鋼製 底樋型枠														=	1.0	式	
コンクリート	小型構造物	18-8-40			+	0.162				+	0.512	+	0.365	=	1.04	m ³	養生共
型枠	小型構造物				+	1.30				+	5.72	+	4.32	=	11.3	m ²	
基礎碎石		C-40 t=15cm								+	1.80	+	1.21	=	3.0	m ²	
基礎碎石		C-40 t=20cm												=	-	m ²	
鉄筋	D13	SD345	0.023	+	0.072			+	0.026	+	0.062	+	0.355	=	0.538	t	
鉄筋	D16	SD345												=	-	t	
底樋管		HP φ 300										+	16.60	=	16.6	m	
目地材		t=20mm										+	0.78	=	0.8	m ²	
ダウエルバー	D16 L=1000mm VP φ 20 L=500mm												8	=	8	本	
止水板	CF-200											+	2.12	=	2.1	m	
	CF-150											+	3.39	=	3.4	m	
空気管	SGP50		2.1											=	2.1	m	
	切断													=	4.0	口	
	90° エルボ		2											=	2	個	
	180° ベンド		1											=	1	個	
斜樋管	SGP200	φ 200		+	3.4									=	3.4	m	
斜樋管	SGP100	φ 100		+	1.1									=	1.1	m	
取水孔	ため池栓	φ 100		+	4									=	4	個	
土砂吐きゲート												+	1	=	1	箇所	

取水工数量計算書

工種	種別	名称	計算式	数量	単位	摘要
斜樋						
Aブロック						
	Aブロック側面積		$1.35 \times 1.058 - 1/2 \times 1.20 \times 0.80 - 1/2 \times 0.172 \times 0.258 - 1/2 \times (0.30 + 0.797) \times 0.745 + 1/2 \times 0.30 \times 0.20 \times 4 = 0.637$	0.637	m ²	
<div style="display: flex; justify-content: space-around; align-items: center;"> <div style="text-align: center;"> <p>側面図 Aブロック</p>  </div> <div style="text-align: center;">  </div> </div>						
コンクリート	無筋構造物		$0.12 \times 0.845 \times 0.60 = 0.061$	0.061	m ³	18-8-40
同上養生				0.061	m ³	
同上型枠	均しコンクリート		$0.12 \times 0.845 \times 2 + 0.12 \times 0.60 = 0.27$	0.27	m ²	
コンクリート	鉄筋構造物		$0.637 \times 0.60 = 0.382$	0.382	m ³	24-8-20
同上養生				0.382	m ³	
同上型枠	鉄筋構造物		$0.637 \times 2 + (0.20 \times 4 + 0.261 + 0.30) \times 0.60 = 2.09$	2.09	m ²	
鉄筋	D13	SD295	23.385 kg	0.023	t	
空気管	SGP50	φ50	$1.583 + 0.286 + 0.243 = 2.11$	2.1	m	
		90° エルボ		2	個	
		180° エルボ		1	個	

取水工数量計算書

工種	種別	名称	計算式	数量	単位	摘要
斜樋						
Bブロック						
	Bブロック 側面積		$3.755 \times 2.596 - 1/2 \times 3.15 \times 2.10 - 1/2 \times (0.30 + 3.507) \times 2.138 - 1/2 \times 0.248 \times 0.496 - 1/2 \times (0.605 + 0.433) \times 0.258 + 1/2 \times 0.30 \times 0.20 \times 10 + 1/2 \times (0.30 + 0.15) \times 0.10 = 2.498$	2.498	m ²	
<div style="display: flex; justify-content: center; align-items: center;"> <div style="text-align: center; margin-right: 20px;"> <p>壁面図 Bブロック</p>  </div> <div style="text-align: center;">  </div> </div>						
コンクリート	無筋構造物		$1/2 \times (3.855 + 0.37 + 3.837 + 0.40) \times 0.10 \times 0.60 = 0.254$	0.254	m ³	18-8-40
同上養生				0.254	m ³	
同上型枠	均しコンクリート		$1/2 \times (3.855 + 0.37 + 3.837 + 0.40) \times 0.10 \times 2 + 0.10 \times 0.60 = 0.91$	0.91	m ²	
コンクリート	鉄筋構造物		$2.498 \times 0.60 - 0.216 \times 0.216 \times \pi / 4 \times 2.985 = 1.389$	1.389	m ³	24-8-20
同上養生				1.389	m ³	
同上型枠	鉄筋構造物		$2.498 \times 2 + (0.20 \times 10 + 0.10 + 0.20) \times 0.60 = 6.38$	6.38	m ²	
鉄筋	D13	SD295	71.784 kg	0.072	t	
斜樋管	SGP200	φ200		3.4	m	
	SGP100	φ100	0.28*4 = 1.1	1.1	m	
取水孔	ため池栓	φ100		4	個	

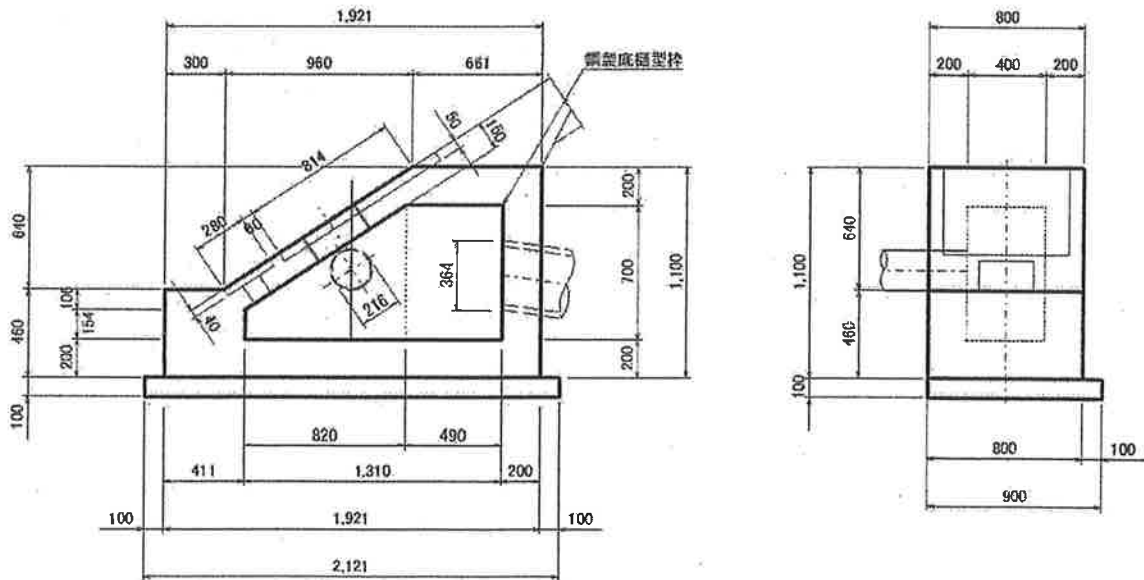
取水工数量計算書

工種	種別	名称	計算式	数量	単位	摘要
斜樋						
基礎部						
コンクリート	無筋構造物		$0.80 \times 0.70 \times 0.10 = 0.056$	0.056	m ³	18-8-40
同上養生				0.056	m ³	
同上型枠	均しコンクリート		$(0.80 + 0.70) \times 0.10 \times 2 = 0.30$	0.30	m ²	
コンクリート	小型構造物		$1/2 \times (0.30 + 0.60) \times 0.60 \times 0.60 = 0.162$	0.162	m ³	18-8-40
同上養生				0.162	m ³	
同上型枠	小型構造物		$1/2 \times (0.30 + 0.60) \times 0.60 \times 2 + (0.60 + 0.671) \times 0.60 = 1.30$	1.30	m ²	

取水工数量計算書

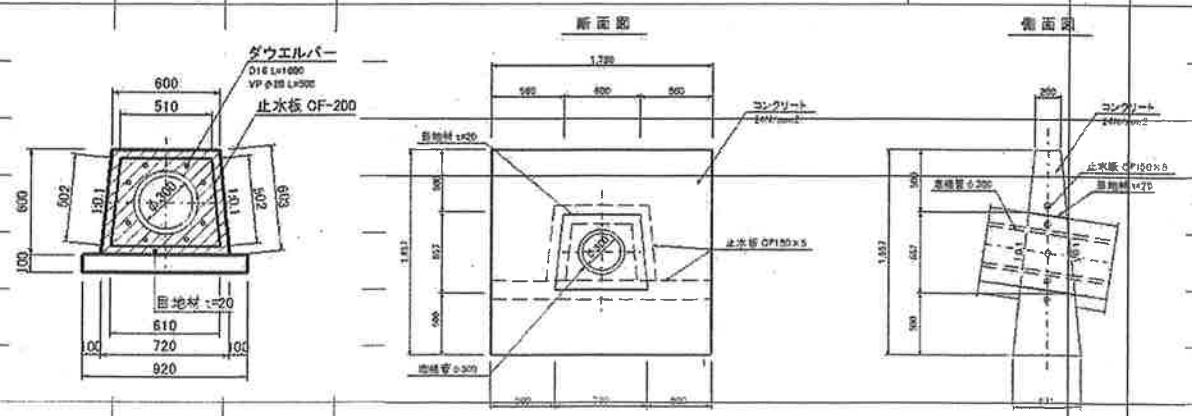
工種	種別	名称	計算式	数量	単位	摘要
土砂吐取付ボックス部						
Dブロック						
コンクリート	無筋構造物		$2.121 \times 0.90 \times 0.10 = 0.191$	0.191	m ³	18-8-40
同上養生				0.191	m ³	
同上型枠	均しコンクリート		$(2.121 + 0.90) \times 2 \times 0.10 = 0.60$	0.60	m ²	
コンクリート	鉄筋構造物		$(1.921 \times 1.10 - 1/2 \times (0.30 + 1.26) \times 0.64) \times 0.80 - (1/2 \times (0.154 + 0.70) \times 0.82 + 0.49 \times 0.70) \times 0.40 - 0.36 \times 0.36 \times \pi / 4 \times 0.20 - 0.216 \times 0.216 \times \pi / 4 \times 0.20 = 0.986$	0.986	m ³	
同上養生				0.986	m ³	
同上型枠	鉄筋構造物		$(1.921 \times 1.10 - 1/2 \times (0.30 + 1.26) \times 0.64) \times 2 + (0.46 + 1.10) \times 0.80 - 0.36 \times 0.36 \times \pi / 4 - 0.216 \times 0.216 \times \pi / 4 = 4.34$	4.34	m ²	
鉄筋	D13	SD295	62.459 kg	0.062	t	

側面図
Dブロック



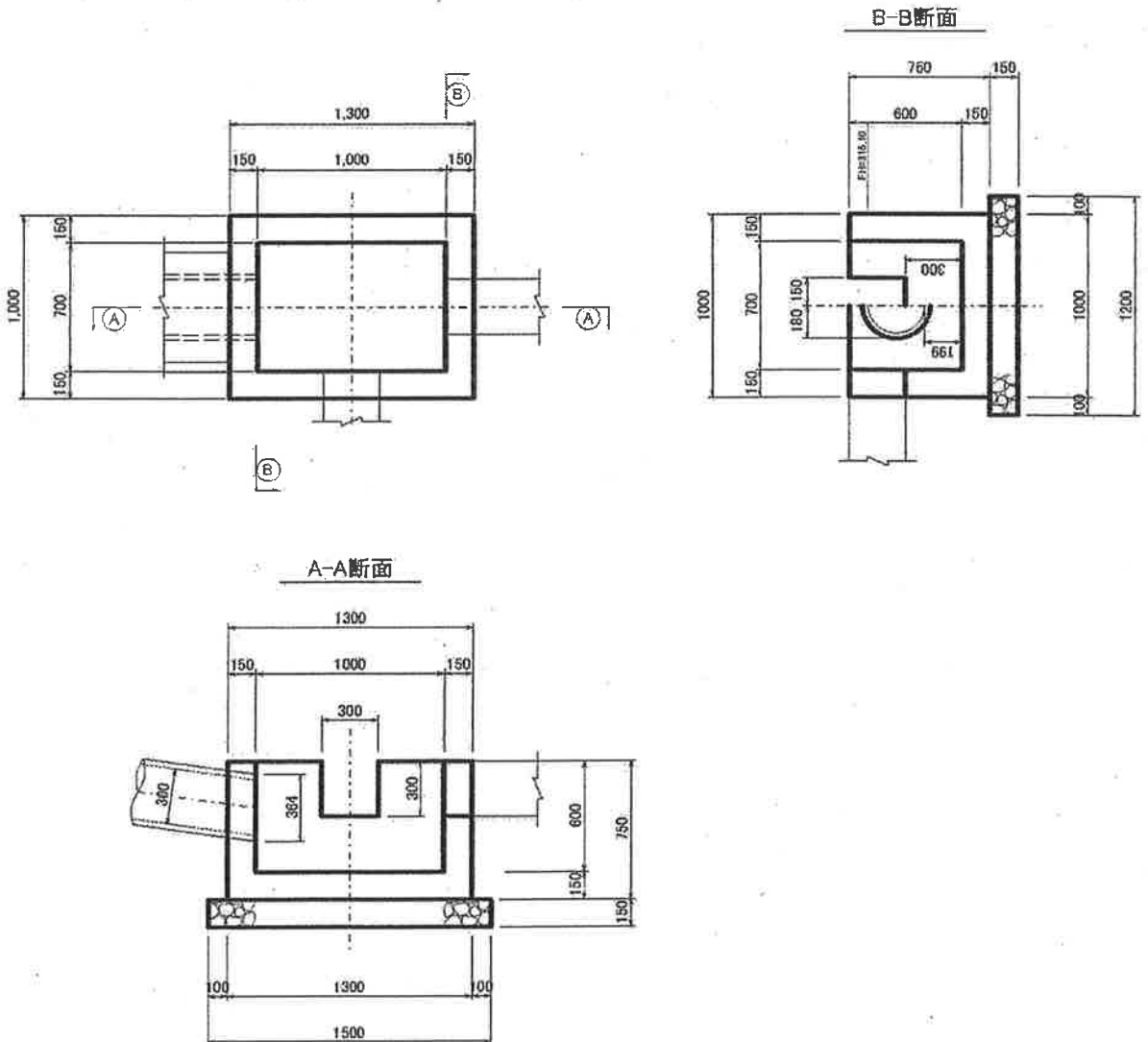
底樋工 数量 計算 書

工種	種別	名称	計 算 式	数 量	単 位	摘 要
底樋						
コンクリート	無筋構造物		$0.92 \times 0.10 \times 16.2 = 1.490$	1.490	m ³	18-8-40
同上養生				1.490	m ³	
同上型枠	均しコンクリート		$0.10 \times 2 \times 16.2 = 3.24$	3.24	m ²	
コンクリート	鉄筋構造物	底樋	$(1/2 \times (0.60 + 0.72) \times 0.60 - 0.36 \times 0.36 \times \pi / 4) \times 16.6 = 4.884$	5.766	m ³	21-8-20
		止水壁	$1.72 \times (0.2 + 0.531) / 2 \times 1.657 - 1/2 \times (0.6 + 0.72) \times 0.657 \times 1/2 \times (0.305 + 0.43) = 0.882$			
同上養生				5.766	m ³	
同上型枠	鉄筋構造物	底樋	$0.603 \times 2 \times 16.6 + 1/2 \times (0.60 + 0.72) \times 0.60 - 0.36 \times 0.36 \times \pi / 4 = 20.31$	26.36	m ²	
		止水壁	$(1.72 \times 1.657 - 1/2 \times (0.6 + 0.72) \times 0.657) \times 1.005 \times 2 + 1/2 \times (0.2 + 0.52) \times 1.657 \times 2 = 6.05$			
鉄筋	D13	SD345		354.958 kg	0.355	t
				23.534 kg		
底樋管	HP φ 300				16.6	m
目地材	t=20mm	底樋	$(1/2 \times (0.60 + 0.72) \times 0.60 - 0.36 \times 0.36 \times \pi / 4) = 0.294$	0.78	m ²	
		止水壁	$0.60 \times 0.30 + 0.72 \times 0.42 = 0.482$			
ダウエルバー			D16 L=1000mm VP φ 20 L=500mm	8	本	
止水板	CF-200	底樋	$0.51 + 0.61 + 0.502 \times 2 = 2.12$	2.12	m	
	CF-150	止水壁	$0.6 + 1.72 + 0.53 \times 1.005 \times 2 = 3.39$	3.39	m	



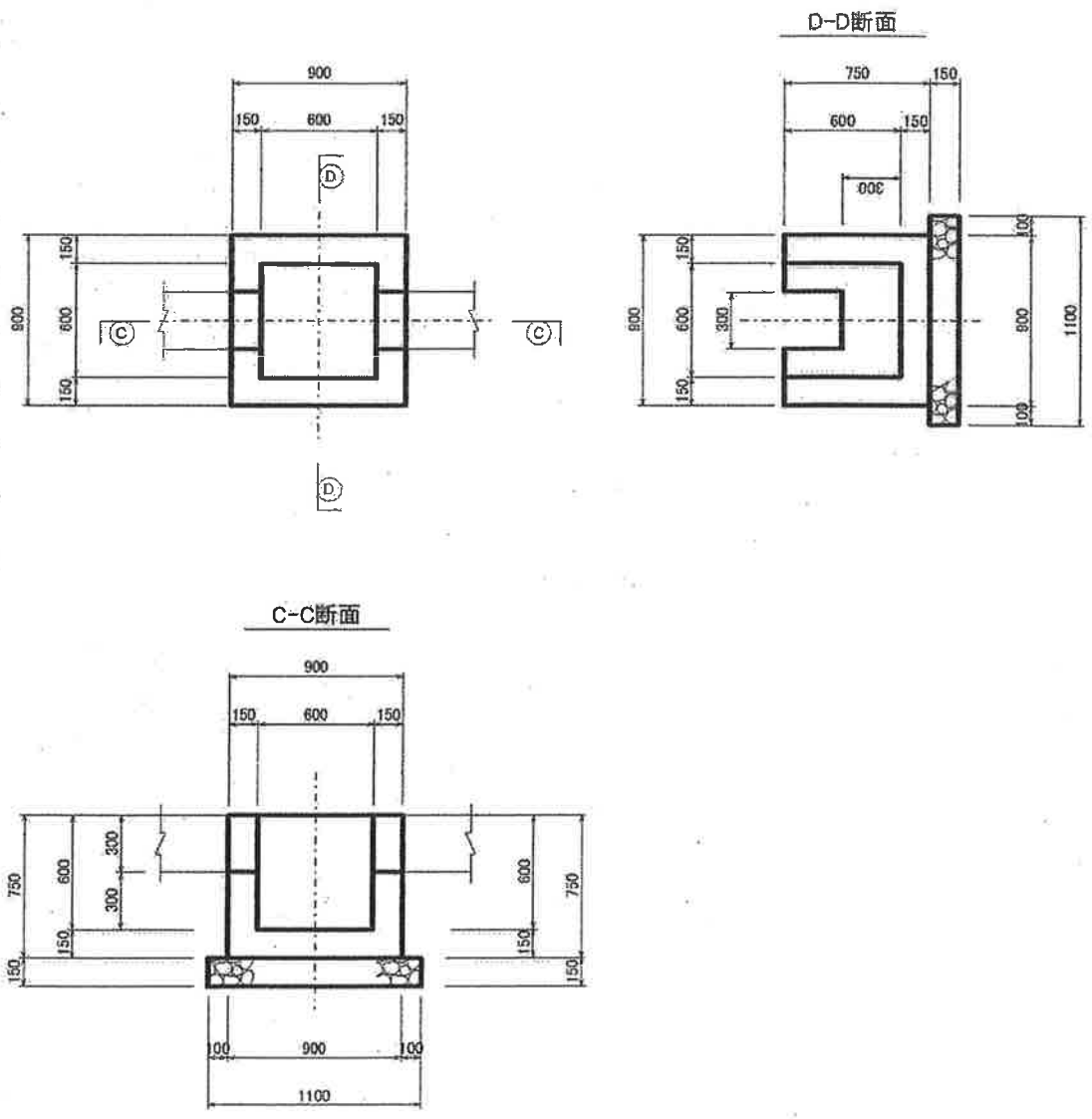
取水施設流末工 数量計算書

工種	種別	名称	計算式	数量	単位	摘要
基礎砕石	C-40 t=15cm		1.50×1.20	= 1.80	1.80	m ²
コンクリート	小型構造物		$1.30 \times 1.00 \times 0.75 - 1.00 \times 0.70 \times 0.60 - 0.364 \times 0.364 \times \pi / 4 - 0.15 \times 0.30 \times 0.15 \times 2$	= 0.512	0.512	m ³ 18-8-20
同上養生					0.512	m ³
同上型枠	小型構造物		$(1.30 + 1.00 + 1.00 + 0.70) \times 2 \times 0.75 - 0.364 \times 0.364 \times \pi / 4 - 0.30 \times 0.30 \times 2$	= 5.72	5.72	m ²



底樋流末工 数量計算書

工種	種別	名称	計算式	数量	単位	摘要
底樋流末工 水路接合柵						
基礎碎石	C-40 t=15cm		1.10×1.10	= 1.21	1.21	m ²
コンクリート	小型構造物		$0.90 \times 0.90 \times 0.75 - 0.60 \times 0.60 \times 0.60 - 0.30 \times 0.30 \times 0.15 \times 2$	= 0.365	0.365	m ³ 18-8-20
同上養生					0.365	m ³
同上型枠	小型構造物		$(0.90 + 0.60) \times 4 \times 0.75 - 0.30 \times 0.30 \times 2$	= 4.32	4.32	m ²



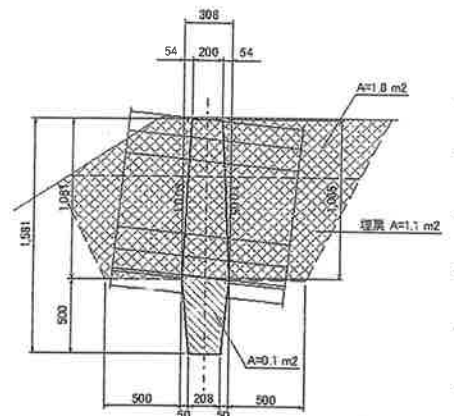
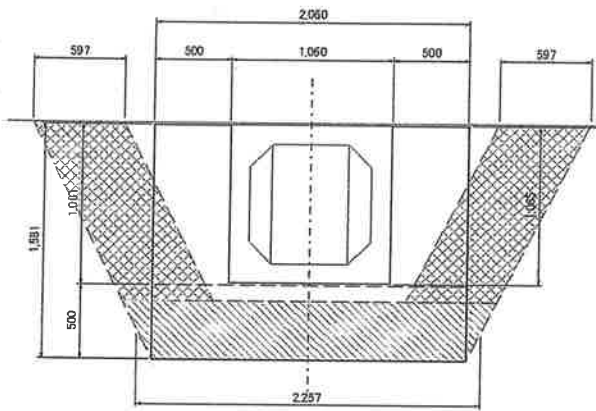
洪水吐工

洪水吐工数量計算書

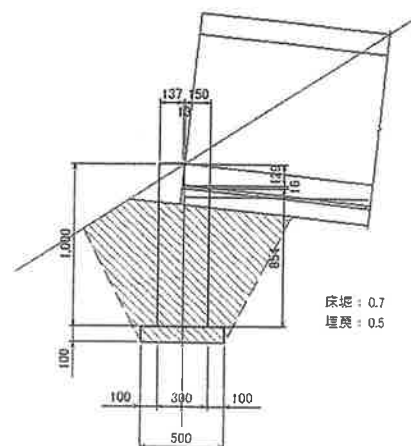
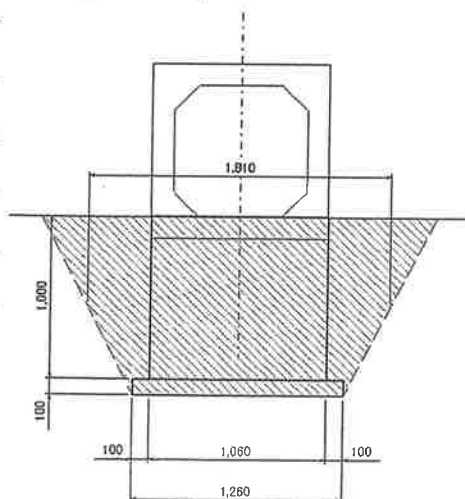
工種	種別	名称	計算式	数量	単位	摘要
洪水吐き工						
ボックスカルバート	T-25	B800×H800		5.0	m	
	床堀		2.0×5.434	10.9	m ³	
	埋戻		0.8×5.434	4.3	m ³	
	敷モルタル	1:03	0.02×1.06×5.0	0.11	m ³	
	基礎コンクリート	無筋	1.26×0.10×5.0	0.63	m ³	18-8-40
	型枠	均し等	0.10×2×5.0	1.0	m ²	
大型フリーム						
		B800×H800		17.2	m	
	床堀		2.0×17.2	34.4	m ³	
	埋戻		0.7×17.2	12.0	m ³	
	敷モルタル	1:03	0.02×0.92×17.2	0.32	m ³	
	基礎コンクリート	無筋	0.10×1.12×17.2	1.93	m ³	18-8-40
	型枠	均し等	0.10×2×17.2	3.4	m ²	

洪水吐工数量計算書

工種	種別	名称	計 算 式	数 量	単 位	摘 要
止水壁	床堀		$1.8 \times 0.597 \times 2 + 0.1 \times 2.257$	2.4	m ³	
	埋戻		$1.8 \times 0.597 \times 2 + 0.1 \times 2.257 - 1.1 \times 0.59 \times 2$	1.1	m ³	
	コンクリート	小型構造物	$(0.308 + 0.200) / 2 \times 1.081 \times 2.06 =$	0.566		
			$(0.308 + 0.208) / 2 \times 0.50 \times 2.06 =$	0.266		
			$-(0.308 + 0.200) / 2 \times 1.065 \times 1.06 =$	-0.287	0.54	m ³
	型枠	小型構造物	$(0.308 + 0.200) / 2 \times 1.081 \times 4 =$	1.098		
			$(0.308 + 0.208) / 2 \times 0.50 \times 2 =$	0.258		
			$1.082 \times 0.50 \times 4 + 0.502 \times 2.06 \times 2 =$	4.232	5.6	m ²



遮水壁	床堀		0.7×1.81	1.3	m ³	
	埋戻		0.5×1.81	0.9	m ³	
	コンクリート	無筋	$0.50 \times 0.10 \times 1.26$	0.06	m ³	
	型枠	均し	$(0.50 + 1.26) \times 0.10 \times 2 =$	0.4	m ²	
	コンクリート	小型構造物	$[0.30 \times 1.00 - (0.129 + 0.145) / 2 \times 0.15] \times 1.06 =$	0.30	m ³	
	型枠	小型構造物	$[0.30 \times 1.00 - (0.129 + 0.145) / 2 \times 0.15] \times 2 + 1.06 \times 1.00 \times 2 =$	2.7	m ²	



水路工

水路工

数量集計表

工種	名称	規格	計算式						数量	単位	摘要				
土工															
	掘削		103.1						103.1	m ³					
	盛土		26.8						26.8	m ³					
	床堀	標準	水路 173.8						= 173.8	m ³					
	埋戻	埋戻D	76.4						= 76.4	m ³					
	残土処理		276.9 - 103.20 / 0.9						= 162.23	m ³					
									= -						
側溝工															
			角フリューム 300	角フリューム 350	大フリューム 800×800	BOX 800×800	自由勾配側溝 300	自由勾配側溝 800							
	角フリューム	300	40.7	+		+	+	+	= 40.7	m					
	角フリューム	350		+	4.0	+	+	+	= 4.0	m					
	大型フリューム	B800×H800		+		+	43.7	+	= 43.7	m					
	ボックスカルバート	T-25 B800×H800		+		+	10.6	+	= 10.6	m					
	自由勾配側溝	B300		+		+		+	28.8	= 28.8	m				
	自由勾配側溝	B800		+		+		+	18.4	= 18.4	m				
	敷モルタル	1:3	0.29	+	0.03	+	0.80	+	0.22	+	= 1.34	m ³			
	コンクリート	無筋		+		+	4.89	+	1.34	+	1.79	+	2.02	= 10.04	m ³
	型枠	均し		+		+	8.7	+	2.1	+	5.8	+	3.7	= 20.3	m ²
	インパット コンクリート	小型		+		+		+	0.43	+	0.74		= 1.17	m ³	
	基礎碎石	t=10cm	17.9	+	1.9	+		+		+			= 19.8	m ²	
	基礎碎石	t=15cm		+		+	48.9	+	13.4	+	20.7	+	22.3	= 105.3	m ²
構造物															
	コンクリート	無筋	端止工	土留工	分水樹	落水樹	集水樹600	集水樹1200							
			+	+	0.22	+	+	+	+						
			1号嵩上	2号嵩上	3号嵩上	1-1号間詰工	1-2号間詰工	2号間詰工	3号間詰工						
			+	+		+	0.28	+	0.77	+	0.32	+	0.07	= 1.66	m ³
	型枠	均し	端止工	土留工	分水樹	落水樹	集水樹600	集水樹1200							
			+	+	0.6	+	+	+	+						
			1号嵩上	2号嵩上	3号嵩上	1-1号間詰工	1-2号間詰工	2号間詰工	3号間詰工						
			+	+		+	+	+	+				= 0.6	m ²	
	コンクリート	小型	端止工	土留工	分水樹	落水樹	集水樹600	集水樹1200							
			0.71	+	0.25	+	0.52	+	0.42	+	1.33	+			
			1号嵩上	2号嵩上	3号嵩上	1-1号間詰工	1-2号間詰工	2号間詰工	3号間詰工						
			0.79	+	2.36	+	1.48	+		+		+		= 8.36	m ³
	型枠	小型	端止工	土留工	分水樹	落水樹	集水樹600	集水樹1200							
			5.0	+	1.8	+	6.2	+	5.8	+	5.1	+	14.6	+	
			1号嵩上	2号嵩上	3号嵩上	1-1号間詰工	1-2号間詰工	2号間詰工	3号間詰工						
			3.3	+	8.0	+	6.1	+		+		+		= 55.9	m ²
	基礎碎石	t=15cm	1号嵩上	2号嵩上	3号嵩上	落水樹	集水樹600	集水樹1200							
			1.9	+	4.6	+	3.1	+	1.1	+	1.2	+	3.2	= 15.1	m ²
	グレーチング	T-25 600×600							1	= 1	枚				
	グレーチング	T-25 600×600							1	= 1	枚				
	グレーチング	T-25 1200							1	= 1	枚				

水路工 土工計算書

測点番号	工種 距離	掘削			摘 要	盛土			摘 要
		断面	平均断面	数量		断面	平均断面	数量	
SBP-6.41	-	-	-	-		-	-	-	
SBP	6.41	-	-	-		-	-	-	
SNO.0+10.00	10.00	0.3	0.15	1.5		1.0	0.50	5.0	
SNO.1	10.00	0.1	0.20	2.0		1.2	1.10	11.0	
SNO.1+4.50	4.50	0.6	0.35	1.6		0.7	0.95	4.3	
同点	0.00	-	0.30	-		-	0.35	-	
SNO.2	15.50	2.5	1.25	19.4		-	-	-	
SNO.2+13.00	13.00	5.9	4.20	54.6		0.3	0.15	2.0	
SNO.3	7.00	0.2	3.05	21.4		-	0.15	1.1	
SNO.3+7.50	7.50	0.5	0.35	2.6		0.9	0.45	3.4	
合 計	73.91			103.1				26.8	

水路工 土工計算書

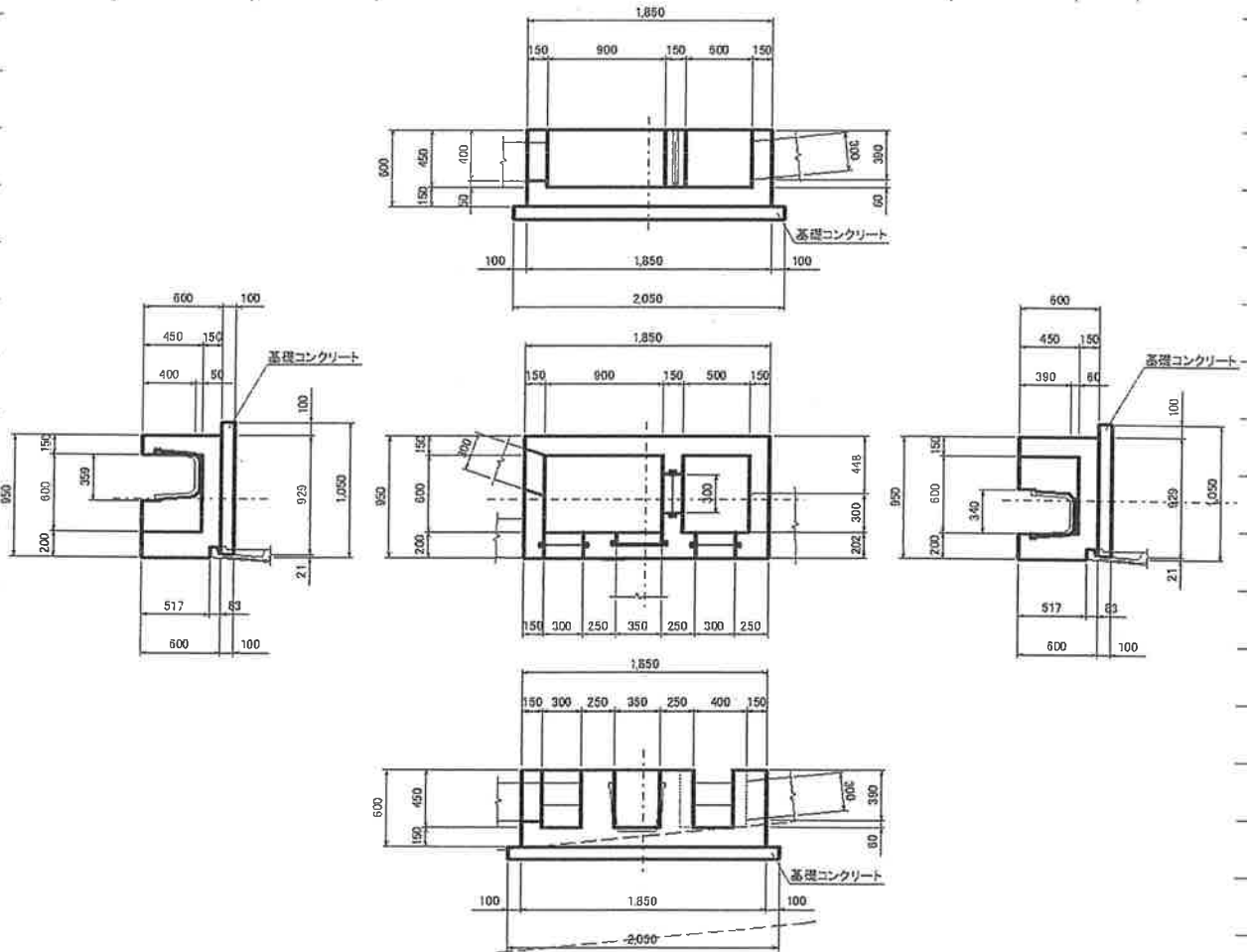
測点番号	工種 距離	床掘			摘 要	埋戻			摘 要
		断面	平均断面	数量		断面	平均断面	数量	
SBP-6.41	-	-	-	-		-	-	-	
SBP	6.41	3.0	1.50	9.6		1.0	0.50	3.2	
SNO.0+10.00	10.00	0.8	1.90	19.0		0.4	0.70	7.0	
SNO.1	10.00	0.6	0.70	7.0		0.3	0.35	3.5	
SNO.1+4.50	4.50	1.1	0.85	3.8		0.6	0.45	2.0	
同点	0.00	4.2	2.65	-		1.7	1.15	-	
SNO.2	15.50	3.1	3.65	56.6		1.5	1.60	24.8	
SNO.2+13.00	13.00	3.6	3.35	43.6		1.7	1.60	20.8	
SNO.3	7.00	2.0	2.80	19.6		1.0	1.35	9.5	
SNO.3+7.50	7.50	1.9	1.95	14.6		0.5	0.75	5.6	
合 計	73.91			173.8				76.4	

水路工数量計算書

工種	種別	名称	計算式	数量	単位	摘要
水路工						
自由勾配側溝		B300		28.8	m	
	基礎コンクリート	無筋	$0.62 \times 0.10 \times 28.8$	1.79	m ³	
	型枠	均し等	$0.10 \times 2 \times 28.8$	5.8	m ²	
	インバート	小型	$0.30 \times 0.05 \times 28.8$	0.43	m ³	
	基礎碎石	t=15cm	0.72×28.8	20.7	m ²	
自由勾配側溝		B800		18.4	m	
	基礎コンクリート	無筋	$1.10 \times 0.10 \times 18.4$	2.02	m ³	
	型枠	均し等	$0.10 \times 2 \times 18.4$	3.7	m ²	
	インバート	小型	$0.80 \times 0.05 \times 18.4$	0.74	m ³	
	基礎碎石	t=15cm	1.21×18.4	22.3	m ²	
端止め工	コンクリート	小型構造物	$(2.85 \times 1.30 - 0.80 \times 0.80 - 1/2 \times 0.74 \times 0.80 - 1/2 \times 0.99 \times 0.80) \times 0.30$	0.71	m ³	
	型枠	小型構造物	$(2.85 \times 1.30 - 0.80 \times 0.80 - 1/2 \times 0.74 \times 0.80 - 1/2 \times 0.99 \times 0.80) \times 2 + 0.50 \times 0.30 \times 2$	5.0	m ²	
土留工	コンクリート	小型構造物	$(1.03 \times 1.158 - 1/2 \times 0.839 \times 0.858) \times 0.30$	0.25	m ³	
	型枠	小型構造物	$(1.03 \times 1.158 - 1/2 \times 0.839 \times 0.858) \times 2 + 0.30 \times 0.30$	1.8	m ²	

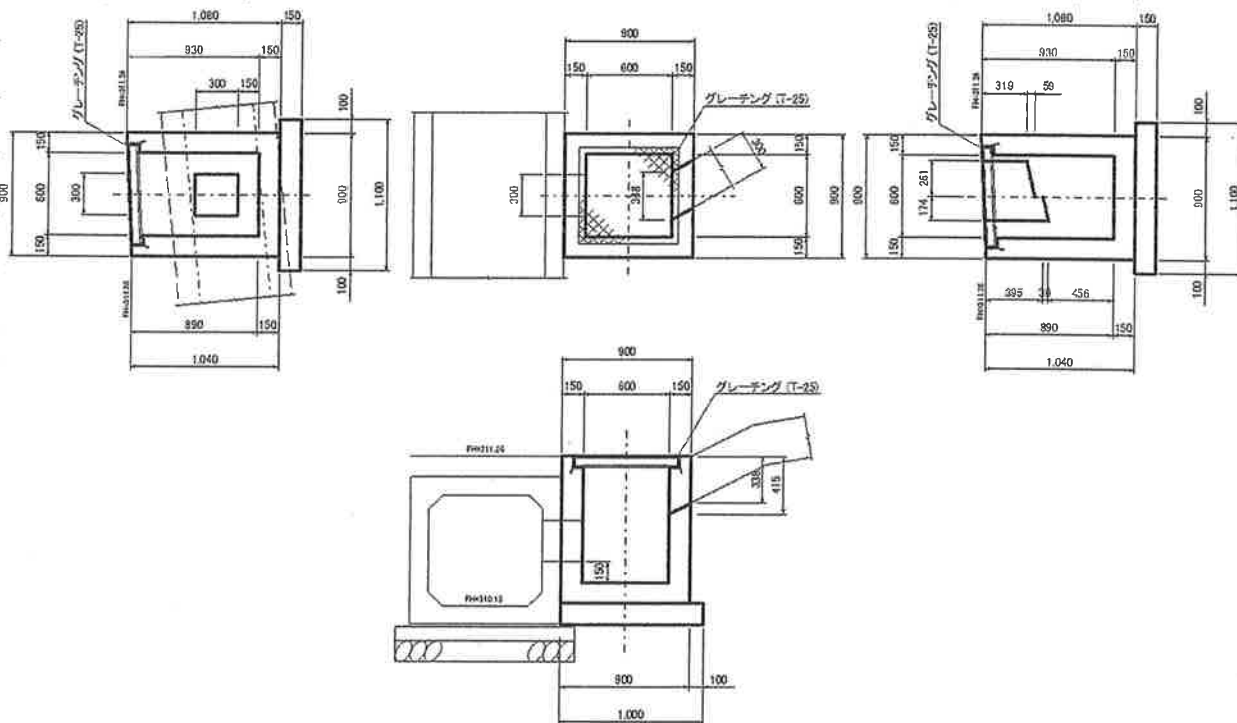
水路工数量計算書

工種	種別	名称	計算式	数量	単位	摘要
水路工						
分水柵		600×1550				
	コンクリート	小型構造物	$1.85 \times 0.95 \times 0.60 - (0.90 + 0.50) \times 0.60 \times 0.45$ $- 0.359 \times 0.40 \times 0.15 - 0.34 \times 0.39 \times 0.15$ $- 0.30 \times 0.45 \times 0.15 - (0.30 + 0.35 + 0.40) \times 0.45 \times 0.20$	0.52	m ³	
	型枠	小型構造物	$(1.85 + 0.95) \times 0.60 \times 2 + (0.90 + 0.60) \times 0.60 \times 2$ $+ (0.50 + 0.60) \times 0.60 \times 2 - 0.359 \times 0.40 - 0.34 \times 0.39$ $- 0.35 \times 0.45 - (0.30 + 0.35 + 0.40) \times 0.45$ $+ 0.15 \times 0.45 \times 2 + 0.20 \times 0.45 \times 6$	6.2	m ²	
	基礎コンクリート	無筋	$2.05 \times 1.05 \times 0.10$	0.22	m ³	
	型枠	均し等	$(2.05 + 1.05) \times 0.10 \times 2$	0.6	m ²	



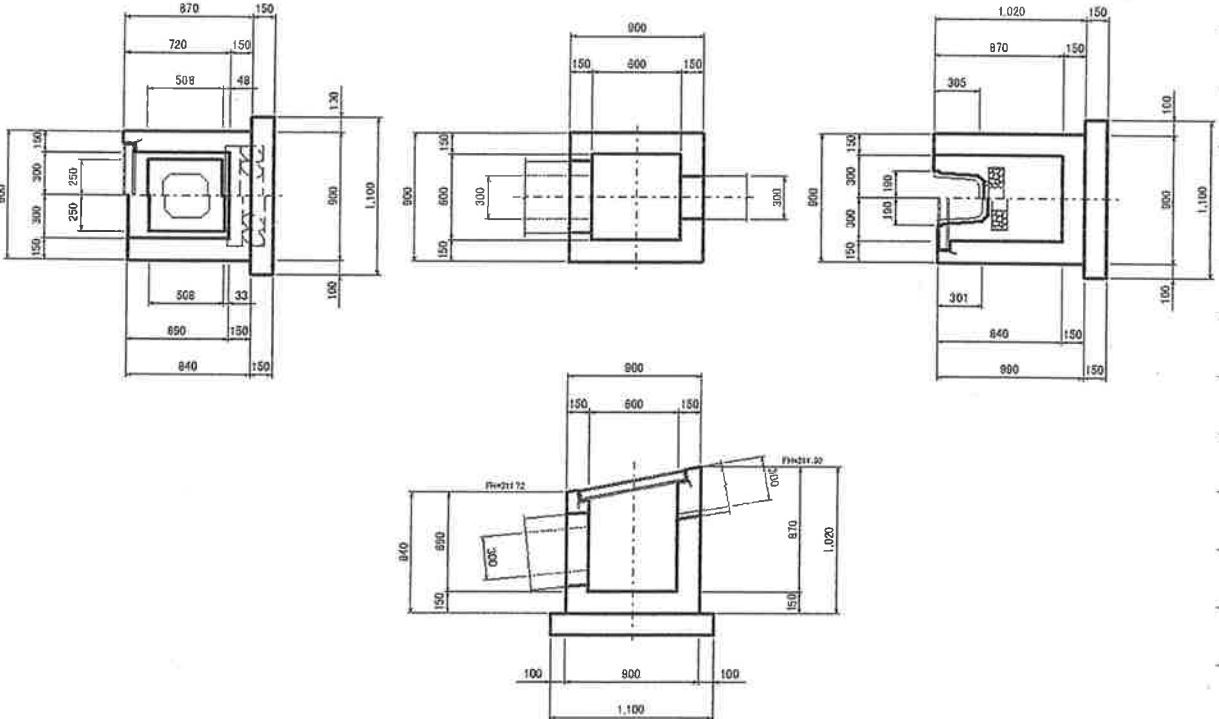
水路工数量計算書

工種	種別	名称	計 算 式	数 量	単 位	摘 要
水路工						
落水柵		600×600				
	コンクリート	小型構造物	$\frac{1}{2} \times (1.08+1.04) \times 0.90 \times 0.90 - \frac{1}{2} \times (0.93+0.89) \times 0.60 \times 0.60 - 0.30 \times 0.30 \times 0.15 - \frac{1}{2} \times (0.338+0.415) \times 0.15 \times 0.348$	0.50	m^3	
	型枠	小型構造物	$\frac{1}{2} \times (1.08+1.04) \times 0.90 \times 2 + \frac{1}{2} \times (0.93+0.89) \times 0.60 \times 2 + 0.90 \times 1.08 + 0.60 \times 0.93 + 0.90 \times 1.04 + 0.60 \times 0.89 - 0.30 \times 0.30 - 0.348 \times 0.338$	5.8	m^2	
	基礎碎石	t=15cm	1.00×1.10	1.1	m^2	
	グレーチング	T-25 600×600用		1	枚	



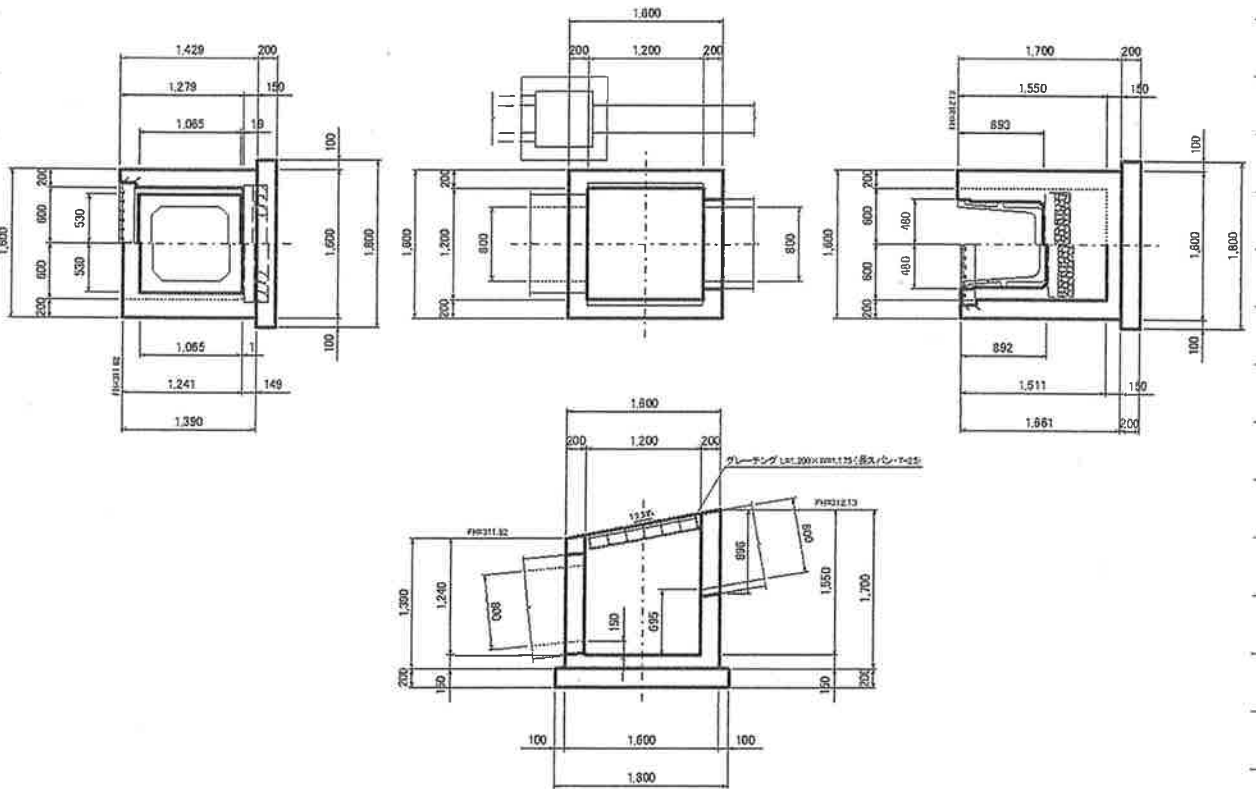
水路工数量計算書

工種	種別	名称	計算式	数量	単位	摘要
水路工						
集水桝		600×600				
	コンクリート	小型構造物	$1/2 \times (0.84+1.02) \times 0.90 \times 0.90 - 1/2 \times (0.72+0.84) \times 0.60 \times 0.60 - 0.50 \times 0.50 \times 0.15 - 0.30 \times 0.30 \times 0.15$	0.42	m ³	
	型枠	小型構造物	$1/2 \times (0.84+1.02) \times 0.90 \times 2 + 1/2 \times (0.72+0.84) \times 0.60 \times 2 + 0.90 \times 0.84 + 0.60 \times 0.87 + 0.60 \times 0.99 + 0.90 \times 1.02 - 0.50 \times 0.50 - 0.30 \times 0.30$	5.1	m ²	
	基礎砕石	t=15cm	1.10×1.10	1.2	m ²	
	グレーチング	T-25		1	枚	



水路工数量計算書

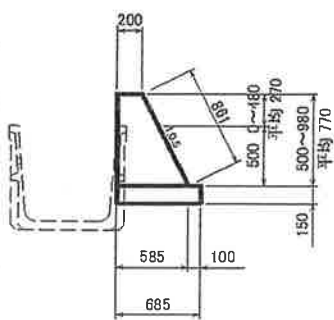
工種	種別	名称	計算式	数量	単位	摘要
水路工						
集水枿		1200×1200				
	コンクリート	小型構造物	$1/2 \times (1.39+1.70) \times 1.60 \times 1.60 - 1/2 \times (1.429+1.661) \times 1.20 \times 1.20 - 1.06 \times 1.065 \times 0.20 - 1/2 \times (0.893+0.892) \times 0.96 \times 0.20$	1.33	m ³	
	型枠	小型構造物	$1/2 \times (1.39+1.70) \times 1.60 \times 2 + 1/2 \times (1.279+1.511) \times 1.20 \times 2 + 1.60 \times 1.39 + 1.20 \times 1.279 + 1.20 \times 1.511 + 1.60 \times 1.70 - 1.06 \times 1.065 - 0.96 \times 0.896$	14.6	m ²	
	基礎碎石	t=15cm	1.80×1.80	3.2	m ²	
	グレーチング	T-25		1	枚	



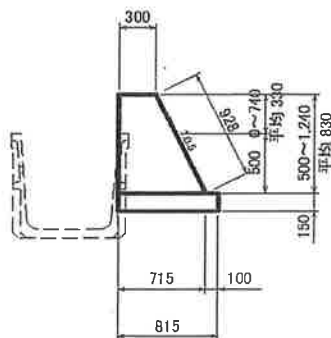
水路工数量計算書

工種	種別	名称	計算式	数量	単位	摘要
水路工						
1号嵩上げ工				2.6	m	
	コンクリート	小型構造物	$1/2 \times (0.20+0.585) \times 0.77 \times 2.6$	0.79	m^3	
	型枠	小型構造物	$(0.27+0.861) \times 2.6 + 1/2 \times (0.20+0.45) \times 0.50 \times 2$	3.3	m^2	
	基礎碎石	Rc-40	0.685×2.8	1.9	m^2	
2号嵩上げ工				5.6	m	
	コンクリート	小型構造物	$1/2 \times (0.30+0.715) \times 0.83 \times 5.6$	2.36	m^3	
	型枠	小型構造物	$(0.336+0.928) \times 5.6 + 1/2 \times (0.30+0.55) \times 0.50 + 1/2 \times (0.30+0.92) \times 1.24$	8.0	m^2	
	基礎碎石	Rc-40	0.815×5.6	4.6	m^2	
3号嵩上げ工				4.0	m	
	コンクリート	小型構造物	$1/2 \times (0.20+0.64) \times 0.88 \times 4.0$	1.48	m^3	
	型枠	小型構造物	$(0.38+0.984) \times 4.0 + 1/2 \times (0.20+0.45) \times 0.50 + 1/2 \times (0.20+0.705) \times 1.01$	6.1	m^2	
	基礎碎石	Rc-40	0.74×4.0	3.1	m^3	

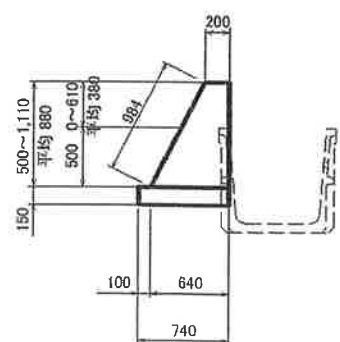
1号嵩上げ工



2号嵩上げ工



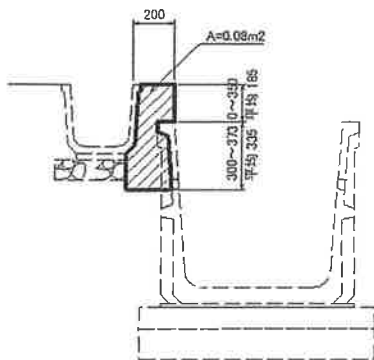
3号嵩上げ工



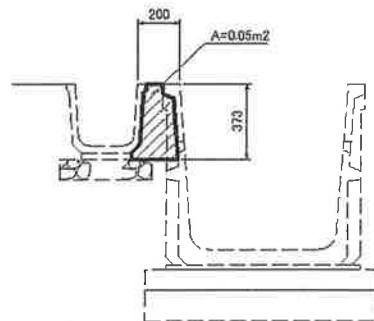
水路工数量計算書

工種	種別	名称	計算式	数量	単位	摘要
水路工						
1-1号間詰め工				3.5	m	
	コンクリート	無筋	0.08×3.5	0.28	m^3	
1-2号間詰め工				15.3	m	
	コンクリート	無筋	0.05×15.3	0.77	m^3	
2号間詰め工				4.5	m	
	コンクリート	無筋	0.07×4.5	0.32	m^3	
3号間詰め工				12.4	m	
	コンクリート	無筋	$0.04 \times 0.15 \times 12.4$	0.07	m^3	
	土砂埋戻		0.04×12.4	0.50	m^3	

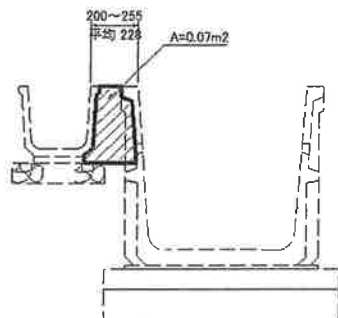
1-1号間詰め工



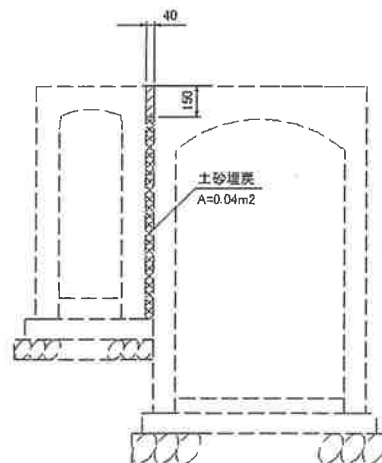
1-2号間詰め工



2号間詰め工



3号間詰め工



平均高計算表

自由勾配側溝B300

B= 0.30

測点番号	距離	高さ	平均高さ	平方米	摘要
SNO.1+4.50		0.11			
SNO.1+6.0	1.48	0.15	0.130	0.19	
同点		0.05	0.100		
SNO.1+9.4	3.44	0.15	0.100	0.34	
同点		0.05	0.100		
SNO.1+12.9	3.44	0.15	0.100	0.34	
同点		0.05	0.100		
SNO.1+16.9	4.00	0.17	0.110	0.44	
同点		0.07	0.120		
SNO.2	3.13	0.16	0.115	0.36	
同点		0.06	0.110		
SNO.2+4.8	4.81	0.05	0.055	0.27	
同点		0.15	0.100		
SNO.2+13.0	8.50	0.14	0.145	1.23	
合計	m 28.80			m ² 3.18	

平均高 H = 平方米 / 距離

= 3.18 / 28.80 =

自由勾配側溝B300

0.110 m

平均高計算表

自由勾配側溝B800

B= 0.80

測点番号	距離	高さ	平均高さ	平方米	摘要
SNO.1+4.50		0.07			
	4.10	0.19	0.130	0.53	
	0.00	0.09	0.140		
	4.10	0.21	0.150	0.62	
	0.00	0.11	0.160		
SNO.1+16.87	4.17	0.23	0.170	0.71	
同点	0.00	0.13	0.180		
SNO.2	3.13	0.22	0.175	0.55	
同点	0.00	0.12	0.170		
SNO.2+2.86	2.87	0.12	0.120	0.34	
合 計	m 18.37			m ² 2.75	
平均高 H = 平方米 / 距離 = 2.75 / 18.37 =					
自由勾配側溝B800 0.150 m					

平均高計算表

1号嵩上げ工

測点番号	距離	高さ	平均高さ	平方米	摘要
		0.50			
	0.76	0.98	0.740	0.56	
	0.65	0.92	0.950	0.62	
	0.04	0.53	0.725	0.03	
	0.36	0.49	0.510	0.18	
	0.04	0.87	0.680	0.03	
	0.47	0.83	0.850	0.40	
	0.30	0.50	0.665	0.20	
合計	m 2.62			m ² 2.02	
<p>平均高H = 平方米 / 距離</p> <p>= 2.02 / 2.62 =</p> <p style="text-align: right;">1号嵩上げ工 0.770 m</p>					

平均高計算表

2号嵩上げ工

測点番号	距離	高さ	平均高さ	平方米	摘要
		0.50			
	0.98	0.54	0.520	0.51	
	4.62	1.24	0.890	4.11	
合計	m 5.60			m ² 4.62	
平均高H = 平方米 / 距離 = 4.62 / 5.60 = 2号嵩上げ工 0.830 m					

平均高計算表

3号嵩上げ工

測点番号	距離	高さ	平均高さ	平方米	摘要
		0.50			
	0.78	0.70	0.600	0.47	
	2.33	1.11	0.905	2.11	
	0.94	1.01	1.060	1.00	
合計	m 4.05			m ² 3.57	
平均高H = 平方米 / 距離 = 3.57 / 4.05 = 3号嵩上げ工 0.880 m					

管理道路工

工事用道路(管理道路)

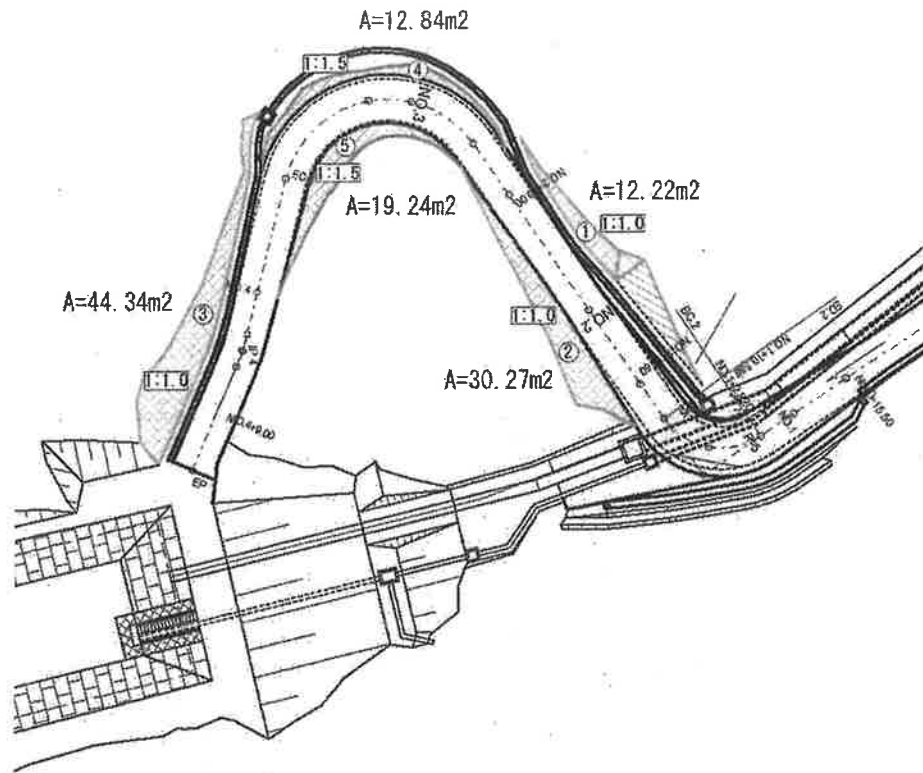
数量総括表

工種	名称	規格	計算式	数量	単位	摘要
土工						
	掘削	オープン		312.7	m ³	
	盛土	路体		30.4	m ³	
	残土処理	D=300m以下	312.7 - 30.4 / 0.9	278.9	m ³	
	切土法面仕上げ			122.8	m ²	
	盛土法面仕上げ			38.5	m ²	
擁壁工	ブロック積み擁壁	控え35cm 裏コン10cm		17.8	m	A=26.4m ²
	床堀	オープン		16.0	m ³	
	埋戻	埋戻 B<1.0		8.9	m ³	
	残土処理	D=300m以下	16.0 - 8.9 / 0.9	6.1	m ³	
	コンクリート	小型構造物 18-8-40	ブロック基礎 天端コンクリート 1.96 + 1.37	3.33	m ³	
	型枠	小型構造物	6.9 + 3.6	10.5	m ²	
	基礎碎石	t=20cm	12.4	12.4	m ²	
側溝工	鉄筋コンクリートU型	300B		70.4	m	
	プレキャスト L型側溝	300		12.2	m	
	床堀	小規模	0.4 × 70.4	28.2	m ³	
	埋戻	埋戻 B<1.0	0.2 × 70.4	14.1	m ³	
	残土処理	D=300m以下	28.2 - 14.1 / 0.9	12.5	m ³	
	敷モルタル	1:3	U型300 L型300 0.63 + 0.12	0.75	m ³	
	基礎碎石	t=10cm	35.2 + 7.30	42.5	m ²	
構造物	コンクリート	小型	1号小口止 2号小口止 街渠樹 0.30 + 0.19 + 0.31	0.80	m ³	
	型枠	小型	2 + 1.4 + 3.7	7.3	m ²	
	基礎碎石	t=15cm	1.21	1.2	m ²	
舗装工	表層	t=5cm		91	m ²	
	路盤	t=10cm		93	m ²	
	コンクリート舗装	t=15cm		180	m ²	

工事用道路 土工計算書

測点番号	工種 距離	掘削			摘 要	盛土			摘 要
		断面	平均断面	立方米		断面	平均断面	立方米	
TDBC.1	-								
TDEC.1	5.51								
TDNO.0+15.50	9.97								
同点	0.00								
TDNO.1	4.50								
TDSP.2	6.71								
TDEC.2	3.88								
同点	0.00	2.7	1.35	-		0.1	0.05	-	
TDNO.1+13.60	3.01	13.9	8.30	25.0		-	0.05	0.2	
TDNO.2	6.40	13.7	13.80	88.3		-	-	-	
同点	0.00	12.2	12.95	-		-	-	-	
TDNO.2+10.00	10.00	3.0	7.60	76.0		-	-	-	
TDNO.3	10.00	-	1.50	15.0		1.7	0.85	8.5	
TDEC.3	11.67	0.5	0.25	2.9		0.8	1.25	14.6	
TDNO.4	8.33	3.7	2.10	17.5		-	0.40	3.3	
TDNO.4+9.00	9.00	10.1	6.90	62.1		-	-	-	
TDEP	4.46	1.5	5.80	25.9		1.7	0.85	3.8	
合 計	93.44			312.7				30.4	

法面仕上 計算書



切土法面仕上げ

番号	平面積	勾配	補正值	面積
1	12.22	1:1.0	1.414	17.3
2	30.27	1:1.0	1.414	42.8
3	44.34	1:1.0	1.414	62.7
	計			122.8

盛土法面仕上げ

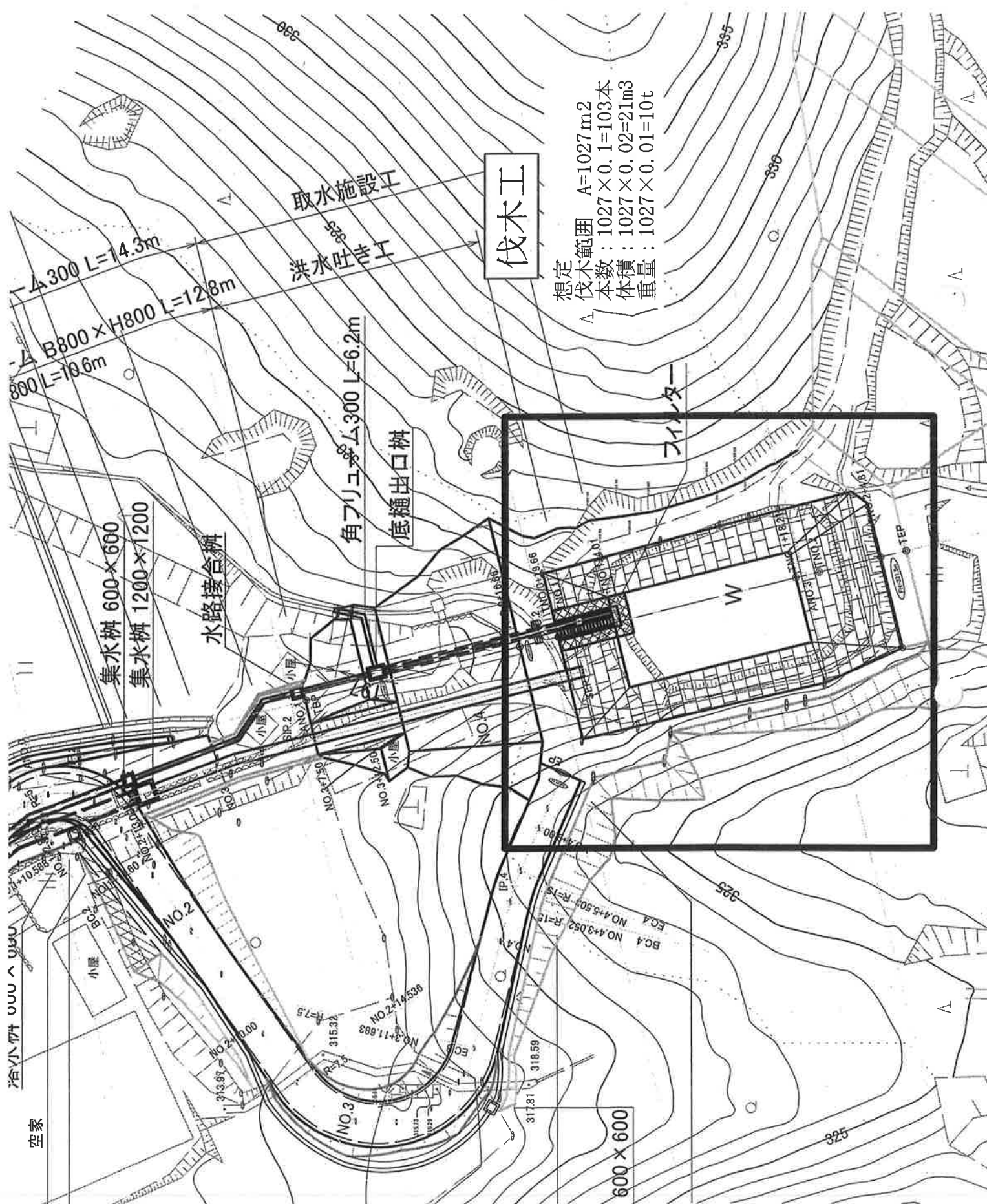
番号	平面積	勾配	補正值	面積
4	12.84	1:1.5	1.202	15.4
5	19.24	1:1.5	1.202	23.1
	計			38.5

工事用道路 土工計算書

測点番号	工種 距離	表層			摘 要	路盤			摘 要
		長さ	平均長さ	平方米		長さ	平均長さ	平方米	
TDBC.1	-	2.50	2.50	-		2.70	1.35	-	
TDEC.1	5.51	2.35	2.43	13.4		2.45	2.58	14.2	
TDNO.0+15.50	9.97	2.56	2.46	24.5		2.56	2.51	25.0	
同点	0.00	2.96	2.76	-		2.94	2.75	-	
TDNO.1	4.50	2.88	2.92	13.1		2.86	2.90	13.1	
TDSP.2	6.71	4.18	3.53	23.7		4.26	3.56	23.9	
TDEC.2	3.88	4.18	4.18	16.2		4.26	4.26	16.5	
同点									
TDNO.1+13.60									
TDNO.2									
同点									
TDNO.2+10.00									
TDNO.3									
TDEC.3									
TDNO.4									
TDNO.4+9.00									
TDEP									
合 計	30.57			90.9				92.7	

工事用道路 土工計算書

測点番号	工種 距離	コンクリート舗装			摘 要				摘 要
		長さ	平均長さ	平方米		長さ	平均長さ	平方米	
TDBC.1									
TDEC.1									
TDNO.0+15.50									
同点									
TDNO.1									
TDSP.2									
TDEC.2									
同点	0.00	3.40	1.70	-					
TDNO.1+13.60	3.01	3.13	3.27	9.8					
TDNO.2	6.40	2.55	2.84	18.2					
同点	0.00	2.55	2.55	-					
TDNO.2+10.00	10.00	2.77	2.66	26.6					
TDNO.3	10.00	3.00	2.89	28.9					
TDEC.3	11.67	3.25	3.13	36.5					
TDNO.4	8.33	2.83	3.04	25.3					
TDNO.4+9.00	9.00	2.75	2.79	25.1					
TDNO.4+12.59	3.59	2.75	2.75	9.9					
合 計	62.00			180.3				-	



伐木工

想定
伐木範囲 A=1027m²
本数: 1027×0.1=103本
体積: 1027×0.02=21m³
重量: 1027×0.01=10t

取水施設工
洪水吐き工

A 300 L=14.3m
B 800xH800 L=12.8m
800 L=10.6m

集水柵 600x600
集水柵 1200x1200

水路接合部

角アリュミウム300 L=6.2m
底樋出口樹

フィルター

空家
治小竹 UUU ^ UUU

600 x 600

325