

建設発生土受入事業のあゆみ

－平成25年10



公益財団法人鳥取県建設技術センター

目次

1 、 事業の役割	-----	1
2 、 事業の概要	-----	1
3 、 事業の沿革	-----	1
4 、 事業の進め方	-----	2
5 、 事業の経過	-----	3
6 、 事業所の跡地利用	-----	4
7 、 事業所の管理運営	-----	5
8 、 建設発生土受入事業所位置図	-----	6
9 、 建設発生土受入状況（H 3～H 2 4）	-----	7
10 、 事業所一覧	-----	8
11 、 公益財団法人 鳥取県建設技術センターの概要	-----	12

建設発生土受入事業のあゆみ

1、事業の役割

公共工事の実施に伴って発生する建設発生土を適正に処理することは、公共工事を発注する鳥取県等の責務であります。建設発生土の需要調整、処分場の確保には多大な労力と、時間を要し、個別の公共工事ごとに対応することは、著しく効率性を欠くこととなります。

このため、公共工事の発注者である鳥取県と発注者を支援する当センターとが、建設発生土の受入地の確保等の業務を協働で実施することにより、建設発生土の処分及び活用をより効率的に行い、もって、公共工事の円滑な実施及び事業効果の早期発現による県民の利便性の向上や安心・安全に資するものであります。

2、事業の概要

- ・まず、建設発生土の受入に適した土地（窪地や谷地形地など）を選定します。
- ・事業用地は土地の所有者から借地します。
- ・公共工事からの建設発生土を事業所に受入し、その請負者から受入土量に見合う建設発生土処分料を徴収します。
- ・事業完了後は、土地所有者に土地を返還します。
- ・返還される土地は、広大な平地となり、宅地・公園・工場用地や太陽光発電所等、より高度な土地利用が図られることとなります。

3、事業の沿革

平成3年7月22日に、公共事業に伴って発生する土砂等の適正な処分と有効利用を図り、もって公共事業の円滑な執行に寄与することを目的として、財団法人鳥取県建設資源利用センター（以下「資源利用センター」という。）が設立されました。

当時は、公共事業からの建設発生土の処分は、本来であれば、発注者の責務で処分先の指定を行う必要がありますが、大部分はその指定を行っておらず、受注者の企業努力として自社所有地や処分可能地に運搬処分を行っている状態が大半であり、不法投棄の問題等もありました。

資源利用センターは、第1号の神戸上事業所（日野郡日南町）を平成3年10月に開所して以来平成13年度末までに29箇所の事業所を運営してきました。

資源利用センターが解散となり、その事業を引き継いだ現在の建設技術センターは、平成14年4月から建設発生土受入事業を開始しました。その時点では、三代寺事業所、宇野第二事業所、泉事業所、下石見事業所の4事業所が開所しており、これまでに延べ41事業所を運営し、うち39箇所が受入事業を完了し、現在、第2三谷事業所と帽子取事業所の2箇所が稼働中であります。

4、事業の進め方

- ① 候補地として決定 (位置・地形条件、文化財、地権者の合意見込み等の検討)
↓
- ② 概略調査 (おおよその容量、防災・補償工事の内容、公図・地権者の確認)
↓
- ③ 該当地区への周知 (該当地区および地区関係者、地権者等への説明)
↓
- ④ 測量調査 (地形測量、地質調査、流水・湧水調査、物件調査等、境界立会、用地実測図)
↓
- ⑤ 概略設計 (各法令手続き、技術基準、求積)
↓
- ⑥ 設計協議 (関係自治体等との協議 (公共施設の付替、管理等))
↓
- ⑦ 地元との協議 (安全対策、施設管理、仕上げ条件等)
↓
- ⑧ 詳細設計
↓
- ⑨ 地元への最終説明と合意 (協定書、覚書、同意書等)
↓
- ⑩ 諸手続 (鳥取県開発事業指導要綱、森林法、農振法、農地法、土地改良法、景観法、文化財保護法、土壤汚染対策法等)
↓
- ⑪ 補償契約 (借地、物件補償)
↓
- ⑫ 防災工事 (暗渠排水、防災調整池、沈砂池)
↓
- ⑬ 場内工事 (搬入路、ダンプ洗浄機等)
↓
- ⑭ 建設発生土受入開始
↓
- ⑮ 建設発生土受入中 (事業所の運営、現場の安全確保、事業所排水の水質調査)
↓
- ⑯ 建設発生土受入終了
↓
- ⑰ 事業地の返還・処理 (交換分合手続等による土地所有権の設定、公共施設の関係自治体移管諸法令等完了手続)
↓
- ⑱ 跡地利利用 (工場、農地、山林、宅地、公園など)

5、事業の経過

平成 3年	7月	財団法人鳥取県建設資源利用センター設立
平成 3年	10月	神戸上事業所開所(日野郡日南町神戸上)(A=5.2ha V=30.9万m ³)
平成 4年	1月	牧事業所開所(東伯郡三朝町牧)(A=0.7ha V=2.1万m ³)
平成 4年	4月	亀尻事業所開所(気高郡青谷町亀尻)(A=5.0ha V=17.7万m ³)
平成 4年	8月	林ノ峯事業所開所(西伯郡中山町林ノ峯)(A=2.7ha V=12.9万m ³)
平成 4年	9月	和奈見事業所開所(八頭郡河原町和奈見)(A=1.9ha V=4.0万m ³)
平成 4年	9月	下木原事業所開所(岩美郡国府町下木原)(A=0.5ha V=4.4万m ³)
平成 5年	6月	御熊事業所開所(鳥取市御熊)(A=0.6ha V=5.2万m ³)
平成 5年	8月	法勝寺事業所開所(西伯郡西伯町法勝寺)(A=4.2ha V=38.4万m ³)
平成 5年	8月	宇野事業所開所(東伯郡羽合町宇野)(A=1.3ha V=1.1万m ³)
平成 5年	8月	富枝事業所開所(八頭郡八東町富枝)(A=0.4ha V=1.2万m ³)
平成 5年	11月	三本杉事業所開所(東伯郡東伯町三本杉)(A=3.4ha V=9.7万m ³)
平成 6年	2月	砂原事業所開所(東伯郡三朝町砂原)(A=0.8ha V=2.1万m ³)
平成 6年	5月	布袋事業所開所(八頭郡河原町布袋)(A=0.9ha V=1.5万m ³)
平成 6年	6月	市瀬事業所開所(八頭郡智頭町市瀬)(A=0.6ha V=2.9万m ³)
平成 6年	10月	建設大臣賞受賞(リデュース・リユース・リサイクル推進功労者表彰)
平成 6年	12月	長瀬事業所開所(八頭郡河原町長瀬)(A=0.6ha V=5.9万m ³)
平成 7年	5月	福居事業所開所(日野郡溝口町福居)(A=4.3ha V=23.7万m ³)
平成 7年	6月	下木原第2事業所開所(岩美郡国府町下木原)(A=1.5ha V=12.4万m ³)
平成 8年	8月	八重事業所開所(西伯郡中山町八重)(A=2.5ha V=17.5万m ³)
平成 8年	12月	岡木事業所開所(気高郡鹿野町岡木)(A=2.8ha V=13.3万m ³)
平成 9年	1月	花原事業所開所(八頭郡郡家町花原)(A=1.5ha V=9.8万m ³)
平成 9年	8月	岩本事業所開所(東伯郡三朝町岩本)(A=0.5ha V=2.5万m ³)
平成 9年	9月	岩坪事業所開所(鳥取市岩坪)(A=1.6ha V=5.1万m ³)
平成 9年	12月	茗荷谷事業所開所(八頭郡若桜町茗荷谷)(A=0.7ha V=3.7万m ³)
平成10年	1月	泉事業所開所(米子市泉)(A=6.4ha V=78.6万m ³)
平成11年	7月	土居事業所開所(気高郡気高町土居)(A=0.2ha V=0.4万m ³)
平成12年	3月	下石見事業所開所(日野郡日南町下石見)(A=8.4ha V=88.1万m ³)
平成12年	3月	三代寺事業所開所(岩美郡国府町三代寺)(A=10.0ha V=86.2万m ³)
平成12年	7月	平和事業所開所(東伯郡東伯町平和)(A=1.7ha V=5.7万m ³)
平成12年	9月	宇野第2事業所開所(東伯郡羽合町宇野)(A=3.5ha V=32.7万m ³)
平成14年	3月	財団法人鳥取県建設資源利用センター解散
平成14年	4月	財団法人鳥取県建設技術センターが事業引継
平成14年	4月	五月田事業所開所(八頭郡智頭町五月田)(A=4.0ha V=21.8万m ³)
平成15年	9月	小倉事業所開所(八頭郡河原町小倉)(A=4.8ha V=39.9万m ³)
平成15年	10月	下石見第二事業所開所(日野郡日南町下石見)(A=5.0ha V=43.9万m ³)
平成15年	12月	波多事業所開所(八頭郡智頭町波多)(A=4.7ha V=6.8万m ³)
平成16年	5月	高江事業所開所(岩美郡福部村高江)(A=4.6ha V=39.5万m ³)
平成16年	11月	高千穂事業所開所(東伯郡大栄町高千穂)(A=2.3ha V=13.2万m ³)
平成17年	3月	三谷事業所開所(鳥取市河原町三谷)(A=3.2ha V=45.2万m ³)
平成18年	4月	小倉第二事業所開所(鳥取市河原町小倉)(A=5.4ha V=55.4万m ³)
平成18年	4月	向山事業所開所(鳥取市越路)(A=0.5ha V=0.3万m ³)
平成20年	6月	第2三代寺事業所開所(鳥取市国府町三代寺)(A=10.0ha V=118.3万m ³)
平成21年	3月	大成事業所開所(東伯郡琴浦町大成)(A=1.8ha V=7.8万m ³)
平成23年	12月	帽子取事業所開所(東伯郡琴浦町八橋)(稼働中)(A=2.9ha V=21万m ³)

6、事業所の跡地利用状況



(施工前)



(施工後)



事業所名:高千穂事業所
場 所:東伯郡北栄町高千穂地内(旧大栄町)
期 間:平成16年から平成20年
受 入 量:13万m³
面 積:2.3ha
跡地利用:広場(北栄町所有)

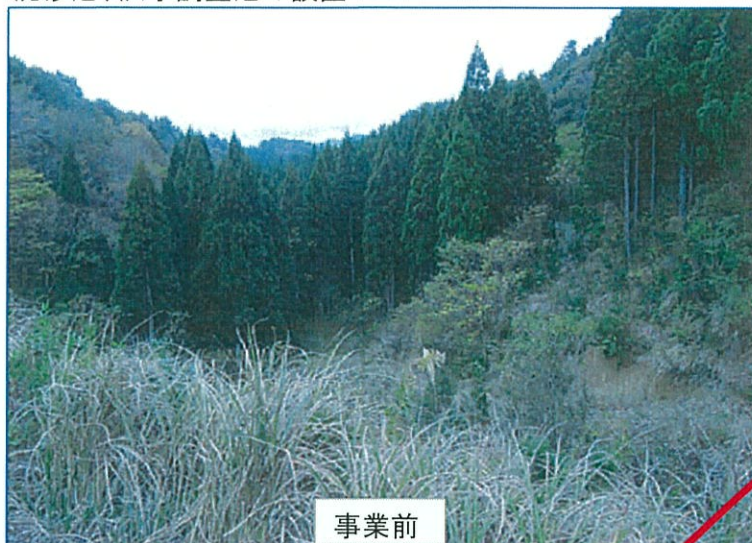


北栄高千穂太陽光発電所

(次世代のクリーンなエネルギーである太陽光の利用を促進するとともに、再生可能エネルギーを活かした産業の振興を進めるため、北栄町の事業者が建設をすすめていた大規模太陽光発電所が平成24年12月完成しました。)

7、事業所の管理運営 事業所の防災・環境対策等

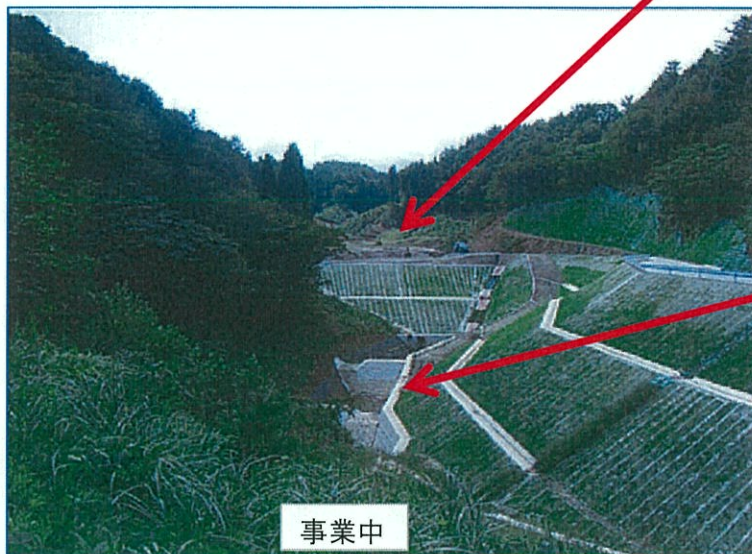
沈砂池、洪水調整池の設置



事業前



防災工事：暗渠設置



事業中



防災工事：沈砂池設置

[写真：帽子取(琴浦町)事業所]

※環境保全や災害防止に配慮し、最下流に調整池・沈砂池を設け下流への濁水防止を行います。

(受入れる残土)

・建設工事から発生し、工事現場外に搬出されるもののうち、盛土、土地造成等に利用可能なもの(コーン指数300N/m³以上)で、産業廃棄物(コンクリート塊、アスファルト塊等)を含まないもの

(事業所の運営)

受入時間：8:30～17:00(12:00～13:00を除く)

休 所 日：土曜日、日曜日、国民の祝日、12月29日から翌1月3日までの日

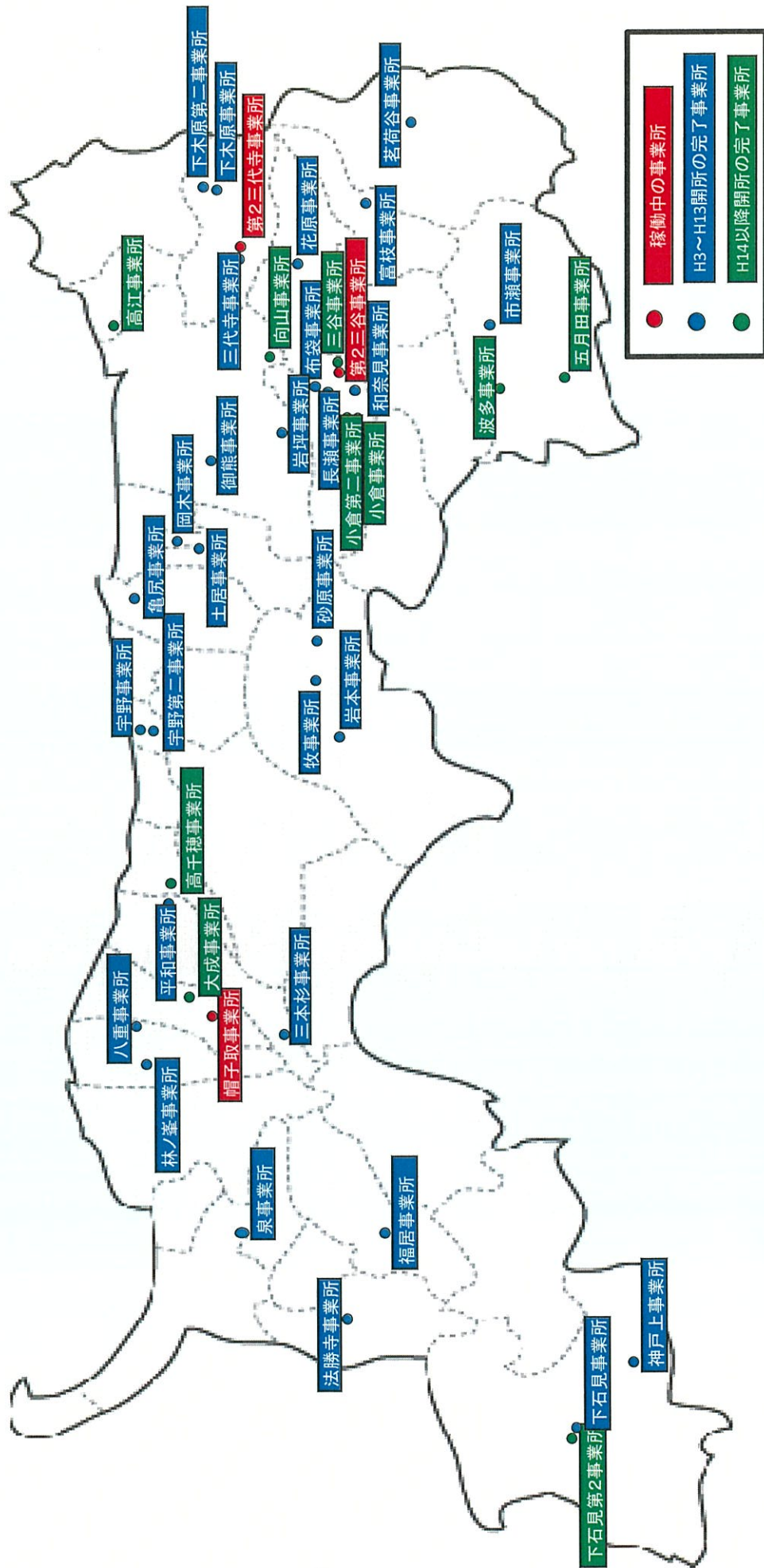
(ただし、センター代表理事が必要と認めたときに、地元了解を得て休所日や受入時間の変更を行うことがあります。)

管 理：地元関係者の管理員が常駐し、搬入土量及び土質の確認を行うと共に、コンクリート塊、アスファルト塊、木くず、金属、プラスチック等の産業廃棄物が混入しないようチェックを行っています。

環境整備：水質調査の実施、タイヤ洗浄施設(洗浄機、プール)の設置、公道清掃(散水車、人力)の実施、仕上げ工事(道路舗装等)の実施

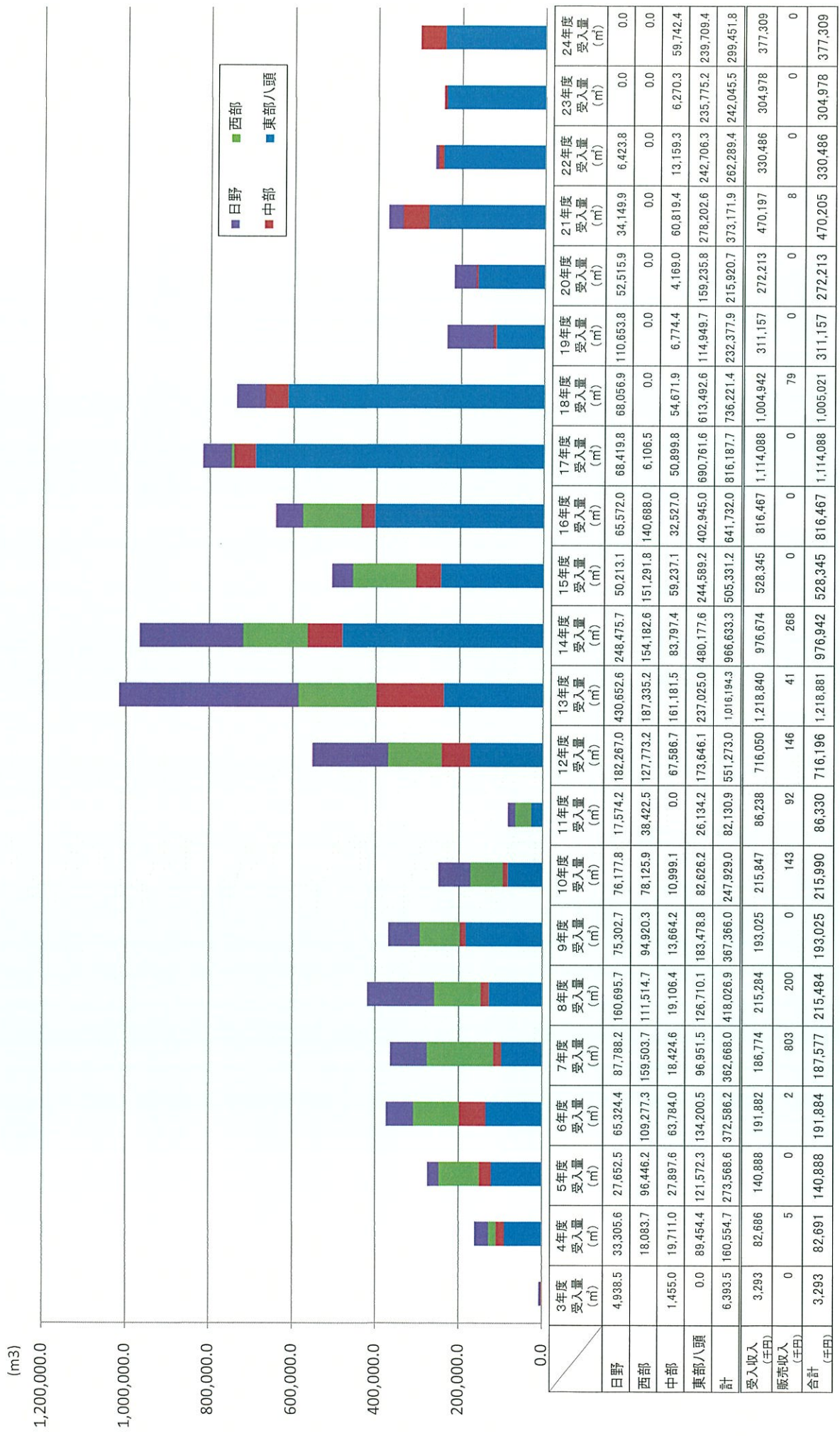
そ の 他：林地開発許可看板、工事看板の設置 等

8、建設発生土受入事業所位置図



●	稼働中の事業所
●	H3~H13開所の完了事業所
●	H14以降開所の完了事業所

9、建設発生土受入状況 (H3～H24)



10、事業所一覽



事業所名	神戸上事業所
所在地	日野郡日南町神戸上
開所年月日	平成3年10月1日
閉所年月日	平成11年3月31日
計画受入土量(m3)	330,000.0
受入土量(m3)	308,653.6
面積(ha)	5.2
地権者	鳥取県
現況	山林、牧場
跡地	日野産高実習地(畑)



事業所名	牧事業所
所在地	東伯郡三朝町牧
開所年月日	平成3年10月1日
閉所年月日	平成11年3月31日
計画受入土量(m3)	25,000.0
受入土量(m3)	21,166.0
面積(ha)	0.7
地権者	個人8名
現況	原野
跡地	中之島公園



事業所名	亀尻事業所
所在地	気高郡青谷町亀尻
開所年月日	平成4年4月1日
閉所年月日	平成8年3月31日
計画受入土量(m3)	200,000.0
受入土量(m3)	176,618.0
面積(ha)	5.0
地権者	県住宅供給公社
現況	田、畑
跡地	宅地(青谷町栄町)



事業所名	林ノ峯事業所
所在地	西伯郡中山町林ノ峯
開所年月日	平成4年8月1日
閉所年月日	平成7年11月30日
計画受入土量(m3)	83,000.0
受入土量(m3)	129,050.2
面積(ha)	2.7
地権者	個人5名
現況	山林
跡地	畑→工場



事業所名	和奈見事業所
所在地	八頭郡河原町和奈見
開所年月日	平成4年9月1日
閉所年月日	平成5年3月31日
計画受入土量(m3)	40,000.0
受入土量(m3)	39,640.1
面積(ha)	1.9
地権者	個人21名
現況	田
跡地	田(嵩上げのみ)



事業所名	下木原事業所
所在地	岩美郡国府町下木原
開所年月日	平成4年9月16日
閉所年月日	平成5年11月30日
計画受入土量(m3)	45,000.0
受入土量(m3)	44,129.1
面積(ha)	0.5
地権者	個人2名、森林組合1法人
現況	山林
跡地	山林



事業所名	御熊事業所
所在地	鳥取市御熊
開所年月日	平成5年6月1日
閉所年月日	平成6年5月31日
計画受入土量(m3)	50,000.0
受入土量(m3)	52,486.1
面積(ha)	0.6
地権者	個人5名
現況	田
跡地	田



事業所名	法勝寺事業所
所在地	西伯郡西伯町法勝寺
開所年月日	平成5年8月2日
閉所年月日	平成10年3月31日
計画受入土量(m3)	360,000.0
受入土量(m3)	383,527.7
面積(ha)	4.2
地権者	南部町土地開発公社
現況	山林
跡地	協同組合レングス



事業所名	宇野事業所
所在地	東伯郡羽合町宇野
開所年月日	平成5年8月3日
閉所年月日	平成5年11月30日
計画受入土量(m3)	19,000.0
受入土量(m3)	11,186.1
面積(ha)	1.3
地権者	鳥取県中部開発公社
現況	田、畑、山林
跡地	宅地



事業所名	富枝事業所
所在地	八頭郡八東町富枝
開所年月日	平成5年8月3日
閉所年月日	平成5年11月26日
計画受入土量(m3)	9,000.0
受入土量(m3)	11,520.6
面積(ha)	0.4
地権者	八東町土地開発公社
現況	田(八東町土地開発公社)
跡地	畑



事業所名	三本杉事業所
所在地	東伯郡東伯町三本杉
開所年月日	平成5年11月8日
閉所年月日	平成8年11月30日
計画受入土量(m3)	127,000.0
受入土量(m3)	96,599.4
面積(ha)	3.4
地権者	東伯町農業協同組合
現況	田、畑、原野
跡地	牧草地



事業所名	砂原事業所
所在地	東伯郡三朝町砂原
開所年月日	平成6年2月22日
閉所年月日	平成7年1月13日
計画受入土量(m3)	20,000.0
受入土量(m3)	21,427.1
面積(ha)	0.8
地権者	個人4名
現況	田、畑
跡地	畑



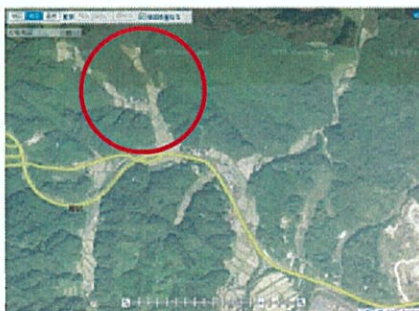
事業所名	布袋事業所
所在地	八頭郡河原町布袋
開所年月日	平成6年5月24日
閉所年月日	平成6年8月31日
計画受入土量(m3)	14,850.0
受入土量(m3)	14,850.0
面積(ha)	0.9
地権者	個人
現況	田
跡地	(株)いない



事業所名	市瀬事業所
所在地	八頭郡智頭町市瀬
開所年月日	平成6年6月28日
閉所年月日	平成7年9月19日
計画受入土量(m3)	28,000.0
受入土量(m3)	29,366.6
面積(ha)	0.6
地権者	智頭町
現況	山林
跡地	原野



事業所名	長瀬事業所
所在地	八頭郡河原町長瀬
開所年月日	平成6年12月6日
閉所年月日	平成8年5月31日
計画受入土量(m3)	70,000.0
受入土量(m3)	58,724.4
面積(ha)	0.6
地権者	兼住宅供給公社
現況	田
跡地	宅地(河原町鮎ヶ丘)



事業所名	福居事業所
所在地	日野郡溝口町福居
開所年月日	平成7年5月16日
閉所年月日	平成11年8月31日
計画受入土量(m3)	200,000.0
受入土量(m3)	237,390.1
面積(ha)	4.3
地権者	個人11名
現況	田、畑、原野
跡地	畑、山林



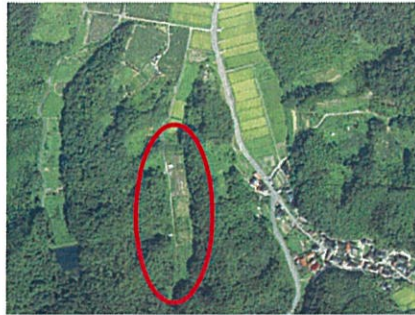
事業所名	下木原第二事業所
所在地	岩美郡国府町下木原
開所年月日	平成7年8月22日
閉所年月日	平成10年3月31日
計画受入土量(m3)	130,000.0
受入土量(m3)	123,998.8
面積(ha)	1.5
地権者	個人12名
現況	山林、田、原野
跡地	田



事業所名	八重事業所
所在地	西伯郡中山町八重
開所年月日	平成8年8月1日
閉所年月日	平成14年1月31日
計画受入土量(m3)	131,000.0
受入土量(m3)	175,216.5
面積(ha)	2.5
地権者	個人5名
現況	山林
跡地	山林、畑



事業所名	岡木事業所
所在地	気高郡鹿野町岡木
開所年月日	平成8年12月13日
閉所年月日	平成11年3月31日
計画受入土量(m3)	140,000.0
受入土量(m3)	132,803.8
面積(ha)	2.8
地権者	個人16名
現況	山林、田、畑、原野
跡地	畑



事業所名	花原事業所
所在地	八頭郡郡家町花原
開所年月日	平成9年1月7日
閉所年月日	平成10年3月31日
計画受入土量(m3)	840,000.0
受入土量(m3)	97,506.2
面積(ha)	1.5
地権者	個人7名
現況	山林、畑
跡地	畑



事業所名	岩本事業所
所在地	東伯郡三朝町岩本
開所年月日	平成9年8月7日
閉所年月日	平成10年12月31日
計画受入土量(m3)	30,000.0
受入土量(m3)	24,663.3
面積(ha)	0.5
地権者	個人1名
現況	原野
跡地	畑



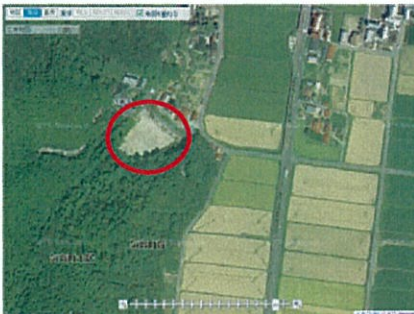
事業所名	岩坪事業所
所在地	鳥取市岩坪
開所年月日	平成9年9月13日
閉所年月日	平成11年3月31日
計画受入土量(m3)	50,000.0
受入土量(m3)	51,327.1
面積(ha)	1.6
地権者	個人8名
現況	田
跡地	田



事業所名	茗荷谷事業所
所在地	八頭郡若桜町茗荷谷
開所年月日	平成9年12月1日
閉所年月日	平成13年10月31日
計画受入土量(m3)	40,000.0
受入土量(m3)	36,576.2
面積(ha)	0.7
地権者	個人5名
現況	田、畑
跡地	畑



事業所名	泉事業所
所在地	米子市泉
開所年月日	平成10年1月26日
閉所年月日	平成17年7月31日
計画受入土量(m3)	660,000.0
受入土量(m3)	785,877.2
面積(ha)	6.4
地権者	米子市白仙財産区
現況	山林、原野
跡地	山林



事業所名	土居事業所
所在地	気高郡気高町土居
開所年月日	平成11年7月19日
閉所年月日	平成11年8月31日
計画受入土量(m3)	3,000.0
受入土量(m3)	3,817.0
面積(ha)	0.2
地権者	気高町
現況	ため池
跡地	運動場(グランドゴルフ場)



事業所名	下石見事業所
所在地	日野郡日南町下石見
開所年月日	平成12年3月1日
閉所年月日	平成15年8月31日
計画受入土量(m3)	840,000.0
受入土量(m3)	880,661.8
面積(ha)	8.4
地権者	日南町
現況	山林
跡地	(株)オロチ



事業所名	三代寺事業所
所在地	岩美郡国府町三代寺
開所年月日	平成12年3月15日
閉所年月日	平成16年8月31日
計画受入土量(m3)	780,000.0
受入土量(m3)	861,532.7
面積(ha)	10.0
地権者	個人4名、部落有
現況	山林、原野(果樹園)
跡地	広場、畑



事業所名	平和事業所
所在地	東伯郡東伯町平和
開所年月日	平成12年7月3日
閉所年月日	H14.3.31
計画受入土量(m3)	50,000.0
受入土量(m3)	57,482.6
面積(ha)	1.7
地権者	個人1名
現況	牧場
跡地	牛舎



事業所名	宇野第二事業所
所在地	東伯郡羽合町宇野
開所年月日	平成12年9月1日
閉所年月日	平成16年9月30日
計画受入土量(m3)	280,000.0
受入土量(m3)	327,247.1
面積(ha)	3.5
地権者	個人
現況	原野
跡地	畑



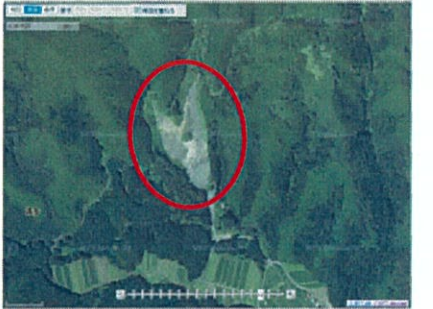
事業所名	五月田事業所
所在地	八頭郡智頭町五月田
開所年月日	平成14年4月23日
閉所年月日	平成16年3月31日
計画受入土量(m3)	250,000.0
受入土量(m3)	218,199.4
面積(ha)	4.0
地権者	個人
現況	田
跡地	畑(土地改良事業)



事業所名	小倉事業所
所在地	八頭郡河原町小倉
開所年月日	平成15年9月25日
閉所年月日	平成18年3月31日
計画受入土量(m3)	350,000.0
受入土量(m3)	399,128.7
面積(ha)	4.8
地権者	個人
現況	山林、畑(果樹園)
跡地	畑(土地改良事業)



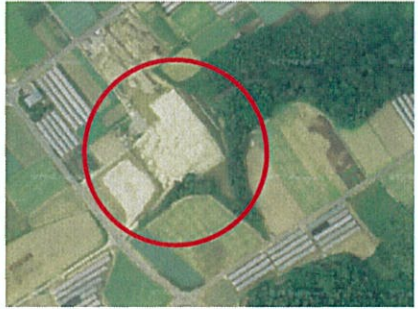
事業所名	下石見第二事業所
所在地	日野郡日南町下石見
開所年月日	平成15年10月1日
閉所年月日	平成22年11月30日
計画受入土量(m3)	485,000.0
受入土量(m3)	439,030.8
面積(ha)	5.0
地権者	日南町
現況	山林
跡地	広場



事業所名	波多事業所
所在地	八頭郡智頭町波多
開所年月日	平成15年12月12日
閉所年月日	平成18年5月31日
計画受入土量(m3)	260,000.0
受入土量(m3)	67,906.0
面積(ha)	4.7
地権者	個人、鳥取県
現況	山林
跡地	山林



事業所名	高江事業所
所在地	鳥取市福部町高江
開所年月日	平成16年5月24日
閉所年月日	平成19年7月31日
計画受入土量(m3)	380,000.0
受入土量(m3)	395,074.9
面積(ha)	4.6
地権者	個人
現況	山林、畑、田
跡地	畑(土地改良事業)



事業所名	高千穂事業所
所在地	東伯郡大栄町高千穂
開所年月日	平成16年11月9日
閉所年月日	平成20年10月31日
計画受入土量(m3)	200,000.0
受入土量(m3)	131,946.1
面積(ha)	2.3
地権者	大栄町
現況	原野(大栄町)
跡地	広場→北栄高千穂太陽光発電所



事業所名	三谷事業所
所在地	鳥取市河原町三谷
開所年月日	平成17年3月14日
閉所年月日	平成21年3月31日
計画受入土量(m3)	440,000.0
受入土量(m3)	451,669.5
面積(ha)	3.2
地権者	個人
現況	山林、畑
跡地	山林、畑



事業所名	小倉第二事業所
所在地	鳥取市河原町小倉
開所年月日	平成18年4月3日
閉所年月日	平成21年6月30日
計画受入土量(m3)	580,000.0
受入土量(m3)	553,692.0
面積(ha)	5.4
地権者	個人
現況	山林、畑
跡地	畑(土地改良事業)



事業所名	向山事業所
所在地	鳥取市越路
開所年月日	平成18年4月6日
閉所年月日	平成18年4月30日
計画受入土量(m3)	24,000.0
受入土量(m3)	3,331.8
面積(ha)	0.5
地権者	鳥取県
現況	牧場
跡地	牧場



事業所名	第2三代寺事業所
所在地	鳥取市国府町三代寺
開所年月日	平成20年6月10日
閉所年月日	平成25年5月31日
計画受入土量(m3)	1,000,000.0
受入土量(m3)	1,182,521.2
面積(ha)	10.0
地権者	個人・部落有
現況	田、畑、山林
跡地	畑、山林、広場



事業所名	大成事業所
所在地	東伯郡琴浦町大成
開所年月日	平成21年3月2日
閉所年月日	平成22年10月31日
計画受入土量(m3)	60,000.0
受入土量(m3)	78,147.7
面積(ha)	1.8
地権者	個人3名
現況	畑、山林
跡地	畑



事業所名	帽子取事業所
所在地	東伯郡琴浦町八橋
開所年月日	平成23年12月19日
閉所年月日	平成28年3月見込み
計画受入土量(m3)	210,000.0
面積(ha)	2.9
地権者	琴浦町以西財産区
現況	山林
跡地	草地



事業所名	第2三谷事業所
所在地	鳥取市河原町三谷
開所年月日	平成25年5月7日
閉所年月日	平成32年3月見込み
計画受入土量(m3)	940,000.0
面積(ha)	6.2
地権者	個人・部落有
現況	山林
跡地	山林

11、公益財団法人鳥取県建設技術センターの概要

設立年月日 昭和57年4月1日
 基本財産 8,900,000 円 (自己資本6,900,000 円)
 出捐団体 鳥取県 (1,000,000 円)
 各市町村 (500,000 円)
 一般社団法人鳥取県建設業協会 (500,000 円)
 所在地 〒682-0018 鳥取県倉吉市福庭町2 丁目23 番地
 TEL0858-26-6051 FAX0858-26-6052
 〈H24. 4. 1財団法人から公益財団法人に移行〉