



港湾工事市場単価におけるコンクリート打設工の補正係数について（通知）

技術基準の種類：積算
通知日：平成11年8月30日

港 第 78 号
平成11年8月30日

鳥取土木事務所長
倉吉土木事務所長
米子土木事務所長
鳥取港湾事務所長 } 様

港 湾 課 長

港湾工事市場単価におけるコンクリート打設工の補正係数について（通知）

このことについて、下記のとおり運用することとしますので宜しく申し上げます。
なお、運用期間は平成11年9月15日から平成12年3月31日までとします。

記

コンクリート打設工
施工規模による補正係数（K）

ポンプ単1日当りの平均打設量が50m³未満の場合・・・0.1
ポンプ車1日当りの平均打設量が200m³以上の場・・・0.00

事 務 連 絡
平成11年8月30日

漁港課 建設係長 様

港湾課 港湾係長

港湾工事市場単価におけるコンクリート打設工の補正係数について（通知）

このことについて、下記のとおり運用することとしますので参考にしてください。
なお、運用期間は平成11年9月15日から平成12年3月31日までとております。

記

コンクリート打設工
施工規模による補正係数（K）

ポンプ車1日当りの平均打設量が50m³未満の場合・・・0.1
ポンプ車1日当りの平均打設量が200m³以上の場合・・・0.00

事務連絡
平成11年6月28日

各港湾・海岸管理者
補助事業担当者 殿

第三港湾建設局
補助事業室補佐官

請負工事の積算に係る資料の送付について

下記のとおり平成11年度積算関係資料を送付しますので参考にされたい。
また、貴管内の市町村が管理する地方港湾の港湾管理者及び海岸管理者には貴職よりこの旨周知方取り計らい願います。

記

・港湾工事市場単価におけるコンクリート打設工の補正係数について
なお、積算資料への掲載は、土木施工単価秋号（10月刊行）となる予定です。

事務連絡
平成11年6月25日

積算担当者 殿

港湾局 建設課
専門官 阿部

港湾工事市場単価におけるコンクリート打設工の補正係数について

標記について、下記のとおり運用することとしましたので参考送付します。
なお、運用期間は平成11年7月1日から平成12年3月31日までとします。

記

コンクリート打設工
施工規模による補正係数（K）

ポンプ車1日当りの平均打設量が50m³未満の場合 - - - - - 0.1
ポンプ車1日当りの平均打設量が200m³以上の場合 - - - - - 0.00

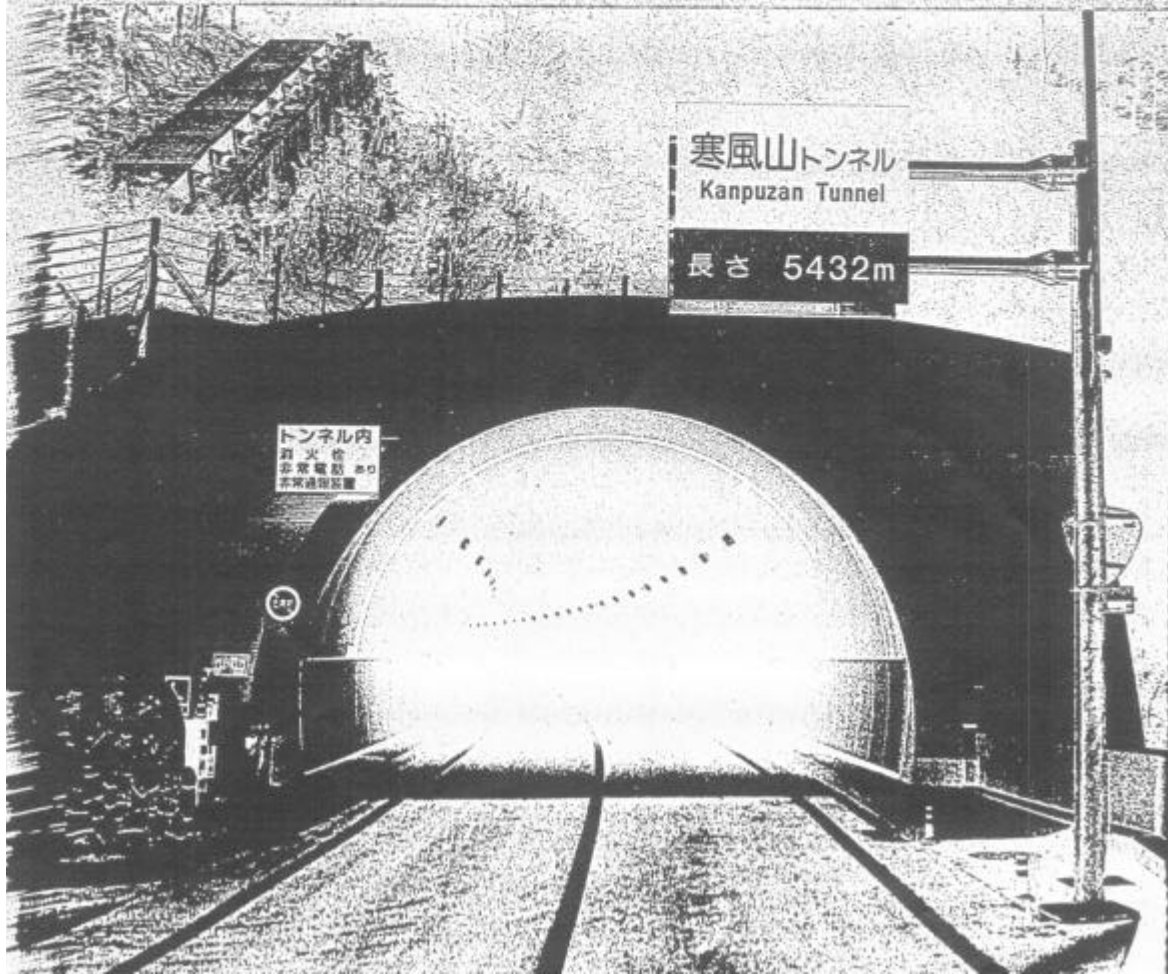
積算資料 臨時増刊

建設業協会 土木部

土木施工単価 1999 夏号

土木・港湾工事市場単価

豊後水産省土地改良事業等計画工事費率表の改訂について
建設省港湾施設等計画工事費率表の改訂について



標準クレーンの規格

規 格		トラッククレーン	クローラクレーン
構造物の高さ	5m未満	25 t吊まで	27 t吊まで
	5m以上15m未満	15 t吊以上 50 t吊まで	16 t吊以上 50 t吊まで

注) 構造物の高さは、対象構造物全体の完成高とする。

4) 上部工製作

標準市場単価の区分

施 工 区 分	クレーン等 区分	標 準 市 場 単 価						摘 要	
		陸上施工				海上施工			
		ポンプ 車	クレー ンあり	クレー ンなし	ミキサー 車から直 接投入	台船バス ケット	ミキサー 船		
上部工 上部コンクリート 場所打コンクリート 蓋コンクリート 係船柱基礎コンク リート	ポンプ車	○							
	クレーン 打設	標準ク レーン		○					
		標準外 クレー ン			○				クレーン 費用別途 計上
	ミキサー車 から直接投 入				○				
	台船バス ケット					○			
	ミキサー船						○		

標準クレーンの規格

規 格	トラッククレーン	クローラクレーン
共 通	25 t吊まで	27 t吊まで

4. 標準市場単価の補正

1) 施工規模による補正

ポンプ打設の場合、1日ポンプ車1台当たりの平均打設量が未満、もしくは以上の場合は、対象となる標準市場単価を係数(K)で補正する。

補正後の市場単価 = 掲載している標準市場単価 × (1 + K)

K: 施工規模による補正係数

1日ポンプ車1台当たりの平均打設量が未満の場合.....0.3

1日ポンプ車1台当たりの平均打設量が以上の場合..... - 0.05